



แผนยุทธศาสตร์การพัฒนาระบบการดำเนินงานส่วนตำบลดงมะรุยม
(พ.ศ. ๒๕๖๐-๒๕๖๕)



ของ

องค์การบริหารส่วนตำบลดงมะรุยม
อำเภอโคกสำโรง จังหวัดลพบุรี

สำนักงานปลัด (งานวิเคราะห์นโยบายและแผน)

องค์การบริหารส่วนตำบลดงมะรุยม

โทรศัพท์. ๐-๓๖๗๐-๘๒๒๕

โทรสาร. ๐-๓๖๗๐-๘๒๒๔

คำนำ

การวางแผนยุทธศาสตร์การพัฒนา เป็นปัจจัยสำคัญที่ทำให้การบริหารงานขององค์การบริหารส่วนตำบลดงมะรุ้ม เป็นไปอย่างมีประสิทธิภาพและเกิดประโยชน์สูงสุดแก่ประชาชนในท้องถิ่น ตามกระแสโลกาภิวัตน์ เพราะการวางแผนทำให้การปฏิบัติงานเป็นไปอย่างมีประสิทธิภาพ มีทิศทางประหยัดทรัพยากร และบรรลุวัตถุประสงค์นำสู่เป้าหมายที่ต้องการได้

แผนยุทธศาสตร์การพัฒนาลำดับนี้ถือได้ว่า เป็นแผนพัฒนาเศรษฐกิจและสังคมขององค์การบริหารส่วนตำบลดงมะรุ้ม โดยมีการกำหนดยุทธศาสตร์การพัฒนาให้สอดคล้องกับแผนพัฒนาเศรษฐกิจและสังคมแห่งชาติ ฉบับที่ ๑๑ แผนยุทธศาสตร์จังหวัดลพบุรี แผนยุทธศาสตร์โคกสำโรง โดยได้มีการเก็บรวบรวมข้อมูล วิเคราะห์ข้อมูล กำหนดยุทธศาสตร์ จัดลำดับความสำคัญของปัญหา เพื่อจัดทำแผนยุทธศาสตร์การพัฒนารอบองค์การบริหารส่วนตำบลดงมะรุ้ม ขึ้น

ในการจัดทำแผนยุทธศาสตร์การพัฒนา ผู้จัดทำหวังเป็นอย่างยิ่งว่าจะเป็นประโยชน์ต่อชุมชนท้องถิ่น และเป็นกรอบในการกำหนดทิศทางการพัฒนาท้องถิ่น ต่อไป

องค์การบริหารส่วนตำบลดงมะรุ้ม

สารบัญ

	หน้า
บทที่ ๑ บทนำ	
๑. ลักษณะของแผนยุทธศาสตร์การพัฒนา	๑
๒. วัตถุประสงค์ของการจัดทำแผนยุทธศาสตร์การพัฒนา	
๓. ขั้นตอนในการจัดทำแผนยุทธศาสตร์การพัฒนา	
๔. ประโยชน์ของการจัดทำแผนยุทธศาสตร์การพัฒนา	
บทที่ ๒ สภาพทั่วไปและข้อมูลพื้นฐาน	๗
๑. ด้านกายภาพ	
๒. ด้านการเมือง/การปกครอง	
๓. ประชากร	
๔. สภาพทางสังคม	
๕. ระบบบริการพื้นฐาน	
๖. ระบบเศรษฐกิจ	
๗. ศาสนา ประเพณี วัฒนธรรม	
๘. ทรัพยากรธรรมชาติ	
บทที่ ๓ ยุทธศาสตร์องค์กรปกครองส่วนท้องถิ่น	๒๒
๑. ความสัมพันธ์ระหว่างแผนพัฒนาระดับมหภาค	
๒. ยุทธศาสตร์ขององค์กรปกครองส่วนท้องถิ่น	
๓. การวิเคราะห์เพื่อพัฒนาท้องถิ่น	
บทที่ ๔ การนำแผนพัฒนาท้องถิ่นไปสู่การปฏิบัติ	๔๒
๑. ยุทธศาสตร์การพัฒนาและแผนงาน	
๒. บัญชีโครงสร้างการพัฒนาท้องถิ่น	

บทที่ ๑

บทนำ

๑. ลักษณะของแผนยุทธศาสตร์การพัฒนา

แผนยุทธศาสตร์การพัฒนาขององค์กรปกครองส่วนท้องถิ่น เป็นแผนพัฒนาเศรษฐกิจและสังคมขององค์กรปกครองส่วนท้องถิ่น ที่กำหนดยุทธศาสตร์และแนวทางการพัฒนาขององค์กรปกครองส่วนท้องถิ่นซึ่งแสดงถึงวิสัยทัศน์ พันธกิจ และจุดมุ่งหมายเพื่อการพัฒนาในอนาคต โดยสอดคล้องกับแผนพัฒนาเศรษฐกิจและสังคมแห่งชาติ แผนการบริหารราชการแผ่นดิน ยุทธศาสตร์การพัฒนาจังหวัดอำเภอและแผนชุมชน

การวางแผนยุทธศาสตร์การพัฒนาขององค์กรปกครองส่วนท้องถิ่น จึงเป็นกระบวนการกำหนดทิศทางในอนาคตขององค์กรปกครองส่วนท้องถิ่น โดยกำหนดสภาพการณ์ และแนวทางในการบรรลุบนพื้นฐานของการรวบรวมและวิเคราะห์ข้อมูลอย่างรอบด้านและเป็นระบบ ทั้งนี้จะต้องสอดคล้องกับศักยภาพของท้องถิ่น และปัญหาความต้องการของประชาชนในท้องถิ่นด้วย

การวางแผนยุทธศาสตร์การพัฒนามีความสำคัญต่อองค์กรปกครองส่วนท้องถิ่นเป็นอย่างยิ่ง ทั้งนี้เนื่องจากแผนยุทธศาสตร์การพัฒนาเป็นแผนพัฒนาที่มุ่งสู่สภาพการณ์ที่ต้องการให้เกิดขึ้นในอนาคต เป็นกรอบในการกำหนดทิศทางการพัฒนาขององค์กรปกครองส่วนท้องถิ่น ให้มุ่งไปสู่สภาพการณ์อันพึงประสงค์ได้อย่างเท่าทันกับการเปลี่ยนแปลง โดยสามารถจัดสรรทรัพยากรที่มีอยู่จำกัดได้อย่างมีประสิทธิภาพการจัดทำแผนยุทธศาสตร์การพัฒนา จึงเป็นการกำหนดทิศทางการพัฒนาขององค์กรปกครองส่วนท้องถิ่นที่ต้องกำหนดถึงสภาพการณ์ที่ต้องการและแนวทางในการที่จะทำให้บรรลุถึงสภาพการณ์นั้น

๒. วัตถุประสงค์ของการจัดทำแผนยุทธศาสตร์การพัฒนา

๒.๑ เพื่อใช้เป็นกรอบในการกำหนดทิศทางการพัฒนาระยะปานกลางให้สอดคล้องกับแผนพัฒนาเศรษฐกิจและสังคมแห่งชาติ นโยบายของรัฐบาล แผนยุทธศาสตร์การพัฒนากลุ่มจังหวัด ยุทธศาสตร์การพัฒนาจังหวัด กรอบยุทธศาสตร์การพัฒนาขององค์กรปกครองส่วนท้องถิ่นในเขตจังหวัดและนโยบายของผู้บริหารที่แถลงต่อสภาท้องถิ่น

๒.๒ เพื่อใช้เป็นแนวทางในการกำหนดแผนงาน/โครงการ/กิจกรรมในการจัดทำแผนพัฒนาสามปี

๓. ขั้นตอนในการจัดทำแผนยุทธศาสตร์การพัฒนา

ขั้นตอนที่ ๑ การเตรียมการจัดทำแผน

๑. คณะกรรมการพัฒนาท้องถิ่นร่วมกับประชาคมท้องถิ่นกำหนดประเด็นหลักการพัฒนาให้สอดคล้องกับวิสัยทัศน์ พันธกิจและจุดมุ่งหมายเพื่อการพัฒนาในแผนยุทธศาสตร์การพัฒนา รวมทั้งสอดคล้องกับปัญหาความต้องการของประชาคมและชุมชน

ขั้นตอนที่ ๒ การคัดเลือกยุทธศาสตร์และแนวทางการพัฒนา

๑. คณะกรรมการสนับสนุนการจัดทำแผนพัฒนาสรุปยุทธศาสตร์การพัฒนาและแนวทางการพัฒนาจากแผนยุทธศาสตร์การพัฒนา รวบรวมข้อมูลที่เกี่ยวข้องปัญหาความต้องการของท้องถิ่น นำมาจัดทำร่างแผนยุทธศาสตร์การพัฒนาเสนอคณะกรรมการพัฒนาท้องถิ่น

๒. คณะกรรมการพัฒนาท้องถิ่นพิจารณาร่างแผนยุทธศาสตร์การพัฒนา

ในการจัดทำแผนยุทธศาสตร์การพัฒนา ให้ทบทวนแผนยุทธศาสตร์การพัฒนาให้สอดคล้องกับปัญหา ความต้องการของประชาชน นโยบายของผู้บริหารท้องถิ่น ยุทธศาสตร์การพัฒนาจังหวัด/กลุ่มจังหวัด คำแถลง นโยบายของคณะรัฐมนตรี แผนพัฒนาเศรษฐกิจและสังคมแห่งชาติ กรอบยุทธศาสตร์การพัฒนาขององค์กร ปกครองส่วนท้องถิ่นในเขตจังหวัด เพื่อนำมาใช้เป็นแนวทางในการจัดทำแผนยุทธศาสตร์การพัฒนาและเป็นกรอบ ในการพิจารณาจัดทำโครงการกิจกรรมในแผนยุทธศาสตร์การพัฒนา ต่อไป

ในการจัดทำแผนยุทธศาสตร์การพัฒนาระดับใหม่ (เมื่อครบรอบห้าปี) ให้จัดประชุมประชาคมท้องถิ่น ส่วน ราชการและรัฐวิสาหกิจที่เกี่ยวข้อง เพื่อแจ้งแนวทางการพัฒนา รับทราบปัญหา ความต้องการ ประเด็นการพัฒนา และประเด็นที่เกี่ยวข้อง ตลอดจนความช่วยเหลือทางวิชาการและแนวทางปฏิบัติที่เหมาะสมกับสภาพพื้นที่ โดย พิจารณาวินิจฉัยทัศน ทัศนกิจ จุดมุ่งหมายเพื่อการพัฒนา ยุทธศาสตร์และแนวทางการพัฒนา ว่าควรจะต้องปรับปรุง แก้ไขหรือคงไว้ในประเด็นใด เพื่อจัดทำแผนยุทธศาสตร์การพัฒนาระดับใหม่ต่อไป

ขั้นตอนที่ ๓ การเก็บรวบรวมข้อมูลและการวิเคราะห์ข้อมูล

๑. การเก็บรวบรวมข้อมูล

คณะกรรมการสนับสนุนการจัดทำแผนพัฒนาท้องถิ่น ดำเนินการสำรวจและเก็บรวบรวมข้อมูลที่จำเป็น ต่อการจัดทำแผนยุทธศาสตร์การพัฒนา และวิเคราะห์ยุทธศาสตร์การพัฒนาแนวทางการพัฒนา เก็บรวบรวม ข้อมูลทั้งภายในองค์กรและข้อมูลภายนอก เพื่อนำมาวิเคราะห์ SWOT ได้

๒. การวิเคราะห์ข้อมูล ประกอบด้วย ๔ กิจกรรมหลัก คือ

๑. วิเคราะห์ศักยภาพของท้องถิ่น
๒. ทัศนกิจ
๓. จุดมุ่งหมายเพื่อการพัฒนา
๔. ยุทธศาสตร์/แนวทางการพัฒนา

ขั้นตอนที่ ๔ การกำหนดวัตถุประสงค์ของยุทธศาสตร์และแนวทางการพัฒนา

หลังจากที่ประชุมร่วมกันพิจารณาคัดเลือกโครงการจากการประชาคมท้องถิ่นมาจัดทำยุทธศาสตร์และ แนวทางการพัฒนา ให้สอดคล้องกับยุทธศาสตร์การพัฒนาของจังหวัด

ขั้นตอนที่ ๕ การจัดทำรายละเอียดยุทธศาสตร์และแนวทางการพัฒนาท้องถิ่น

คณะกรรมการสนับสนุนการจัดทำแผนพัฒนาท้องถิ่นพิจารณาคัดเลือกโครงการที่สอดคล้องกับ ยุทธศาสตร์และแนวทางการพัฒนาท้องถิ่น มาจัดทำรายละเอียดโครงการไปสู่การปฏิบัติและการติดตาม ประเมินผล เพื่อนำไปใช้ในแผนพัฒนาสามปีต่อไป

ขั้นตอนที่ ๖ การจัดทำร่างแผนยุทธศาสตร์การพัฒนา

๑. คณะกรรมการสนับสนุนการจัดทำแผนพัฒนาท้องถิ่น จัดทำร่างแผนยุทธศาสตร์การพัฒนา คำโครง ประกอบด้วย ๔ ส่วน ดังนี้

- ส่วนที่ ๑ บทนำ
- ส่วนที่ ๒ สภาพทั่วไปและข้อมูลพื้นฐานขององค์กรปกครองส่วนท้องถิ่น
- ส่วนที่ ๓ แผนยุทธศาสตร์
- ส่วนที่ ๔ รายละเอียดแผนยุทธศาสตร์การพัฒนา

๒. คณะกรรมการสนับสนุนการจัดทำแผนพัฒนาท้องถิ่น จัดเวทีประชาคม เพื่อเสนอร่างแผนยุทธศาสตร์ การพัฒนาและรับฟังความคิดเห็น ข้อเสนอแนะ แล้วนำไปทบทวน/ปรับปรุงแผนยุทธศาสตร์การพัฒนาให้สมบูรณ์ ต่อไป

๓. คณะกรรมการสนับสนุนการจัดทำแผนพัฒนาท้องถิ่น นำร่างแผนยุทธศาสตร์การพัฒนาที่ปรับปรุงแล้ว เสนอคณะกรรมการพัฒนาท้องถิ่นเพื่อพิจารณา

ขั้นตอนที่ ๗ การอนุมัติและประกาศใช้แผนยุทธศาสตร์การพัฒนา

๑. คณะกรรมการพัฒนาท้องถิ่นเสนอร่างแผนยุทธศาสตร์การพัฒนาให้ผู้บริหารท้องถิ่นเสนอขอความเห็นชอบจากสภาท้องถิ่น

๒. เมื่อสภาท้องถิ่นพิจารณาให้ความเห็นชอบแผนยุทธศาสตร์การพัฒนาแล้วสภาท้องถิ่นส่งให้ผู้บริหาร ท้องถิ่นพิจารณาอนุมัติและประกาศใช้แผนยุทธศาสตร์การพัฒนาและนำไปปฏิบัติ รวมทั้งแจ้งสภาท้องถิ่น คณะกรรมการประสานแผนพัฒนาท้องถิ่นระดับจังหวัด คณะกรรมการประสานแผนพัฒนาท้องถิ่นระดับอำเภอ คณะกรรมการบริหารงานจังหวัดแบบบูรณาการ องค์การบริหารส่วนจังหวัด อำเภอ หน่วยงานที่เกี่ยวข้อง รวมทั้ง ประกาศให้ประชาชนและหน่วยงานที่เกี่ยวข้องได้รับทราบโดยทั่วกัน

๔. ประโยชน์ของการจัดทำแผนยุทธศาสตร์การพัฒนา

๔.๑ ใช้เป็นกรอบแนวทางและทิศทางในการพัฒนาท้องถิ่นในอนาคตโดยการจัดสรร ทรัพยากรที่มีอยู่ อย่างจำกัดให้มีประสิทธิภาพสูงสุด

๔.๒ เป็นเครื่องมือในการบริหารงานของผู้บริหารท้องถิ่นในการจัดทำแผนพัฒนาสามปี

บทที่ ๒

สภาพทั่วไป และข้อมูลพื้นฐานขององค์กรปกครองส่วนท้องถิ่น

๑. ด้านกายภาพ

๑.๑ ที่ตั้งของหมู่บ้านหรือชุมชนหรือตำบล

องค์การบริหารส่วนตำบลดงมะรุ้ม ตั้งอยู่หมู่ที่ ๗ ตำบลดงมะรุ้ม อำเภอโคกสำโรง จังหวัดลพบุรี ห่างจากที่ว่าการอำเภอโคกสำโรงไปทางทิศตะวันออก ประมาณ ๒๓ กิโลเมตร ห่างจากตัวจังหวัดลพบุรี ประมาณ ๖๘ กิโลเมตร

ทิศเหนือ	ติด	เขตตำบลนิคมชัย	อำเภอสระโบสถ์	จังหวัดลพบุรี
ทิศใต้	ติด	เขตตำบลวังเพลิง	อำเภอโคกสำโรง	จังหวัดลพบุรี
ทิศตะวันออก	ติด	เขตตำบลวังเพลิง	อำเภอโคกสำโรง	จังหวัดลพบุรี
ทิศตะวันตก	ติด	เขตตำบลสะแกราบ	อำเภอโคกสำโรง	จังหวัดลพบุรี

องค์การบริหารส่วนตำบลดงมะรุ้ม อยู่ในเขตการปกครองของอำเภอโคกสำโรง มีพื้นที่ประมาณ ๗๔ ตารางกิโลเมตร โดยมีพื้นที่แยกเป็นรายหมู่บ้าน ดังนี้

หมู่ที่	ชื่อหมู่บ้าน
๑	บ้านเกาะรี
๒	บ้านดงมะรุ้ม
๓	บ้านเนินจันทร์
๔	บ้านย่านตาขาว
๕	บ้านตะกุดหัว
๖	บ้านตะกุดหัว
๗	บ้านวังไผ่
๘	บ้านไผ่เจริญ
๙	บ้านดงหนาม
๑๐	บ้านดงตาดำ
๑๑	บ้านน้อยนาโสม
๑๒	บ้านเนินมะกอก

๑.๒ ลักษณะภูมิประเทศ

ภูมิประเทศขององค์การบริหารส่วนตำบลงมะรุม เป็นพื้นที่ราบเชิงเขาลาดเอียงไปทางทิศตะวันตก มีลำคลอง ๓ สาย ไหลผ่านพื้นที่ทั้งตำบล

๑.๓ สภาพภูมิอากาศ

ฤดูร้อน	ช่วงระยะเวลาตั้งแต่ต้นเดือนกุมภาพันธ์ - เดือนพฤษภาคม
ฤดูฝน	ช่วงระยะเวลาตั้งแต่เดือนมิถุนายน - เดือนกันยายน
ฤดูหนาว	ช่วงระยะเวลาตั้งแต่เดือนตุลาคม - เดือนมกราคม

๑.๔ ลักษณะของดิน

หมู่ที่	ลักษณะดิน
๑	ดินเหนียว
๒	ดินเหนียว
๓	ดินเหนียว
๔	ดินเหนียว
๕	ดินเหนียว,ดินร่วน,ดินทราย
๖	ดินร่วน,ดินทราย
๗	ดินดาน,ดินกรวด
๘	ดินเหนียว,ดินร่วน,ดินทราย
๙	ดินเหนียว,ดินร่วน
๑๐	ดินเหนียว
๑๑	ดินเหนียว,ดินร่วน
๑๒	ดินเหนียว,ดินร่วน

๒. ด้านการเมือง/การปกครอง

๒.๑ เขตการปกครอง

องค์การบริหารส่วนตำบลดงมะรุม ประกอบด้วยหมู่บ้าน ๑๒ หมู่บ้าน มีพื้นที่อยู่ใน องค์การบริหารส่วนตำบลทั้งหมด ๑๒ หมู่บ้าน ดังนี้

หมู่ที่	ชื่อหมู่บ้าน	ผู้ปกครอง	ตำแหน่ง
๑	บ้านเกาะรี	นางอุไร แสงเดือน	ผู้ใหญ่บ้าน
๒	บ้านดงมะรุม	นายธงชัย วงศ์ศรีไทย (กำนัน)	กำนัน
๓	บ้านเนินจันทร์	นายสันต์ เทียงสาย	ผู้ใหญ่บ้าน
๔	บ้านย่านตาขาว	นายพันธ์ พรอเนก	ผู้ใหญ่บ้าน
๕	บ้านตะกุดหัว	นายบุญยัง สิทธิโชควัฒนา	ผู้ใหญ่บ้าน
๖	บ้านตะกุดหัว	นายเดือน จันทร์อับ	ผู้ใหญ่บ้าน
๗	บ้านวังไผ่	นายบาง พุทธทง	ผู้ใหญ่บ้าน
๘	บ้านไผ่เจริญ	นางปราณี สุขเจริญ	ผู้ใหญ่บ้าน
๙	บ้านดงหนาม	นายสามารถ เรียงสันเทียะ	ผู้ใหญ่บ้าน
๑๐	บ้านดงตาดำ	นายสุพจน์ แก้วสิงห์	ผู้ใหญ่บ้าน
๑๑	บ้านน้อยนาโสม	นางสาวเครือคำ พันธุ์หัว	ผู้ใหญ่บ้าน
๑๒	บ้านเนินมะกอก	นางสาวเอื้องฟ้า เงินดี	ผู้ใหญ่บ้าน

ด้านการเมือง

องค์การบริหารส่วนตำบลดงมะรุม เป็นองค์การบริหารส่วนตำบลขนาดกลาง มีนายก องค์การบริหารส่วนตำบล ที่มาจากการเลือกตั้งโดยตรงของประชาชนเป็นผู้บริหาร โดยแต่งตั้งผู้ช่วยผู้บริหาร ประกอบด้วย รองนายกองค์การบริหารส่วนตำบล ๒ คน และเลขานุการนายกองค์การบริหารส่วนตำบล ๑ คน มีสมาชิกสภาองค์การบริหารส่วนตำบล หมู่บ้านละ ๒ คน จำนวน ๑๒ หมู่บ้าน รวม ๒๓ คน มาจากการเลือกตั้งโดยตรงของประชาชน คณะผู้บริหารองค์การบริหารส่วนตำบลดงมะรุม

คณะผู้บริหารท้องถิ่น

- นายวิชัย วงศ์ศรีไทย ตำแหน่ง นายกองค์การบริหารส่วนตำบลดงมะรุม
- นายสนิท สุขเจริญ ตำแหน่ง รองนายกองค์การบริหารส่วนตำบลดงมะรุม
- นายทิว สัจจาลย์ ตำแหน่ง รองนายกองค์การบริหารส่วนตำบลดงมะรุม
- นายธนพัฒน์ เรียงสันเทียะ ตำแหน่ง เลขานุการนายกองค์การบริหารส่วนตำบลดงมะรุม

สมาชิกสภาท้องถิ่น

- นายสุวัฒน์ เฉลิมสงฆ์ ตำแหน่ง ประธานสภาองค์การบริหารส่วนตำบลดงมะรุม
- นายชำนาญ วันเพ็ญ ตำแหน่ง รองประธานสภาองค์การบริหารส่วนตำบลดงมะรุม
- นางนงเยาว์ หงส์ร้อน ตำแหน่ง สมาชิกสภาองค์การบริหารส่วนตำบลดงมะรุม หมู่ที่ ๑
- นายวิเศษ ศรีเฉลียว ตำแหน่ง สมาชิกสภาองค์การบริหารส่วนตำบลดงมะรุม หมู่ที่ ๒
- นายสานิตย์ หลอดยา ตำแหน่ง สมาชิกสภาองค์การบริหารส่วนตำบลดงมะรุม หมู่ที่ ๓
- นายเสถียร น้อยตั้ง ตำแหน่ง สมาชิกสภาองค์การบริหารส่วนตำบลดงมะรุม หมู่ที่ ๔

๗. นายวิชัย คำกระสินธ์	ตำแหน่ง	สมาชิกสภาองค์การบริหารส่วนตำบลดงมะรุ้ม หมู่ที่ ๔
๘. นายขจร ยงยุทธ	ตำแหน่ง	สมาชิกสภาองค์การบริหารส่วนตำบลดงมะรุ้ม หมู่ที่ ๕
๙. นายสมัค บัวรินทร์	ตำแหน่ง	สมาชิกสภาองค์การบริหารส่วนตำบลดงมะรุ้ม หมู่ที่ ๕
๑๐. นายวิเชียร ศรีวังพล	ตำแหน่ง	สมาชิกสภาองค์การบริหารส่วนตำบลดงมะรุ้ม หมู่ที่ ๖
๑๑. นายเกียรติ บุญมา	ตำแหน่ง	สมาชิกสภาองค์การบริหารส่วนตำบลดงมะรุ้ม หมู่ที่ ๖
๑๒. นายบุญคำ บุญมา	ตำแหน่ง	สมาชิกสภาองค์การบริหารส่วนตำบลดงมะรุ้ม หมู่ที่ ๗
๑๓. นายไล่ ป้อมรอด	ตำแหน่ง	สมาชิกสภาองค์การบริหารส่วนตำบลดงมะรุ้ม หมู่ที่ ๗
๑๔. นางอุบลวรรณ สะท้านวัตร	ตำแหน่ง	สมาชิกสภาองค์การบริหารส่วนตำบลดงมะรุ้ม หมู่ที่ ๘
๑๕. นายมนเทียร ยืนทน	ตำแหน่ง	สมาชิกสภาองค์การบริหารส่วนตำบลดงมะรุ้ม หมู่ที่ ๘
๑๖. นางมัชรินทร์ เสือโต	ตำแหน่ง	สมาชิกสภาองค์การบริหารส่วนตำบลดงมะรุ้ม หมู่ที่ ๙
๑๗. นายทองแดง เรียงสันเทียะ	ตำแหน่ง	สมาชิกสภาองค์การบริหารส่วนตำบลดงมะรุ้ม หมู่ที่ ๙
๑๘. นายประคอง อินทร์พล	ตำแหน่ง	สมาชิกสภาองค์การบริหารส่วนตำบลดงมะรุ้ม หมู่ที่ ๑๐
๑๙. นายอำนาจ อ่อนน้อม	ตำแหน่ง	สมาชิกสภาองค์การบริหารส่วนตำบลดงมะรุ้ม หมู่ที่ ๑๐
๒๐. นายบรรเทิก เพราะชม	ตำแหน่ง	สมาชิกสภาองค์การบริหารส่วนตำบลดงมะรุ้ม หมู่ที่ ๑๑
๒๑. นายผง คำดี	ตำแหน่ง	สมาชิกสภาองค์การบริหารส่วนตำบลดงมะรุ้ม หมู่ที่ ๑๑
๒๒. นายไพรัช ศรีสว่าง	ตำแหน่ง	สมาชิกสภาองค์การบริหารส่วนตำบลดงมะรุ้ม หมู่ที่ ๑๒
๒๓. นางสาวหทัยรัตน์ กาสี	ตำแหน่ง	สมาชิกสภาองค์การบริหารส่วนตำบลดงมะรุ้ม หมู่ที่ ๑๒

โครงสร้างการแบ่งส่วนราชการ (จำนวน ๕ สำนัก/กอง)	
พนักงานส่วนท้องถิ่น	พนักงานจ้าง
๑. สำนักงานปลัด	
(๑) ปลัดองค์การบริหารส่วนตำบล (๒) รองปลัดองค์การบริหารส่วนตำบล (๓) หัวหน้าสำนักปลัด (๔) นักวิเคราะห์นโยบายและแผน (๕) นักทรัพยากรบุคคล (๖) เจ้าพนักงานธุรการ (๗) เจ้าพนักงานงานป้องกันและบรรเทาสาธารณภัย	- พนักงานจ้างตามภารกิจ (๑) ผู้ช่วยนักวิเคราะห์นโยบายและแผน (๒) ผู้ช่วยเจ้าพนักงานธุรการ - พนักงานจ้างทั่วไป (๑) คนงานทั่วไป (๒) พนักงานขับรถยนต์ (๓) ภารโรง (๔) คนงานทั่วไป (พนักงานขับรถบรรทุกน้ำ) (๕) คนงานทั่วไป (ปฏิบัติหน้าที่ประจำรถบรรทุกน้ำ)
๒. กองคลัง	
(๑) ผู้อำนวยการกองคลัง (๒) เจ้าพนักงานการเงินและบัญชี (๓) เจ้าพนักงานพัสดุ (๔) เจ้าพนักงานจัดเก็บรายได้	- พนักงานจ้างตามภารกิจ (๑) ผู้ช่วยเจ้าพนักงานการเงินและบัญชี - พนักงานจ้างทั่วไป (๑) คนงานทั่วไป
๓. กองช่าง	
(๑) ผู้อำนวยการกองช่าง (๒) นายช่างโยธา	- พนักงานจ้างตามภารกิจ (๑) ผู้ช่วยนายช่างโยธา (๒) ผู้ช่วยเจ้าพนักงานธุรการ

พนักงานส่วนท้องถิ่น	พนักงานจ้าง
๔. กองการศึกษา	
(๑) ผู้อำนวยการกองการศึกษา (๒) นักวิชาการศึกษา (๓) ครู จำนวน ๓ ตำแหน่ง	- พนักงานจ้างทั่วไป (๑) คนงานทั่วไป (๒) คนงานทั่วไป (ปฏิบัติหน้าที่ดูแลเด็ก)
๕. กองสวัสดิการสังคม	
(๑) ผู้อำนวยการกองสวัสดิการสังคม (๒) เจ้าพนักงานพัฒนาชุมชน	- พนักงานจ้างตามภารกิจ (๑) ผู้ช่วยนักพัฒนาชุมชน

บทบาท/การมีส่วนร่วมของประชาชนในกิจการทางการเมืองและการบริหาร

ประชาชนในเขตองค์การบริหารส่วนตำบลดงมะรุ่ม มีส่วนร่วมในการบริหารงานขององค์การบริหารส่วนตำบล ประชาชนในเขตองค์การบริหารส่วนตำบลยังมีส่วนร่วมในการบริหารงาน การช่วยเหลืองานขององค์การบริหารส่วนตำบล เสนอแนะในกิจกรรมขององค์การบริหารส่วนตำบลในการดำเนินงานต่างๆ เช่น การประชุมจัดทำแผนพัฒนาตำบล , ประชุมการจัดอบรมกระบวนการชุมชนเข้มแข็ง , การรณรงค์ต่อต้านยาเสพติด ฯลฯ

๒.๒ การเลือกตั้ง

องค์การบริหารส่วนตำบลดงมะรุ่ม มีทั้งหมด ๑๒ หมู่บ้าน ประชาชนให้ความร่วมมือด้านการเลือกตั้งเป็นอย่างดี ปัญหาคือการแข่งขันทางการเมืองค่อนข้างสูง มีจุดที่น่าสังเกตคือ มีการย้ายเข้าย้ายออกช่วงที่จะมีการเลือกตั้ง ไม่ว่าจะเป็นการเลือกผู้ใหญ่บ้าน สมาชิกสภา นายกององค์การบริหารส่วนตำบล โดยเฉพาะ การคัดเลือกผู้ใหญ่บ้าน การแก้ไขปัญหาขององค์การบริหารส่วนตำบล คือ ขอความร่วมมือ ผู้นำเจ้าหน้าที่ที่มีหน้าที่รับผิดชอบให้ระมัดระวัง สอดส่องพฤติกรรมและให้รายงานอำเภอทราบ การรณรงค์ประชาสัมพันธ์ ให้ข้อมูลที่ถูกต้อง เกี่ยวกับข้อกฎหมายของการเลือกตั้งที่กระทำได้และทำไม่ได้ให้ประชาชนได้รับทราบ ปัญหาต่างๆ ที่เกิดขึ้นขององค์การบริหารส่วนตำบลก็ได้พยายามแก้ไข โดยเรื่องจากการประชุมประชาคมท้องถิ่นทุกหมู่บ้านในเขตองค์การบริหารส่วนตำบลในการจัดทำแผนพัฒนาท้องถิ่น

๓. ประชากร

๓.๑ ข้อมูลเกี่ยวกับจำนวนประชากรในพื้นที่ขององค์การบริหารส่วนตำบลดงมะรุ่ม

จำนวน ๑๒ หมู่บ้าน (ปี ๒๕๖๒)				
หมู่ที่	ชื่อหมู่บ้าน	จำนวนครัวเรือน	ชาย (คน)	หญิง (คน)
๑	บ้านเกาะรี	๑๓๗	๑๘๘	๒๑๖
๒	บ้านดงมะรุ่ม	๒๑๒	๓๒๙	๓๔๐
๓	บ้านเนินจันทร์	๑๒๑	๒๐๔	๑๘๒
๔	บ้านย่านตาขาว	๗๔	๘๗	๗๘
๕	บ้านตะกุดหัว	๒๔๔	๓๐๒	๓๒๒
๖	บ้านตะกุดหัว	๑๗๔	๒๔๘	๒๔๔
๗	บ้านวังไผ่	๒๓๙	๓๑๘	๓๒๓
๘	บ้านไผ่เจริญ	๑๘๘	๓๒๓	๓๐๒
๙	บ้านดงหนาม	๑๐๙	๑๘๘	๑๘๖
๑๐	บ้านดงตาดำ	๑๒๗	๒๑๓	๒๓๑
๑๑	บ้านน้อยนาโสม	๑๓๒	๑๘๖	๑๗๙
๑๒	บ้านเนินมะกอก	๑๕๑	๒๕๐	๑๓๑

หมายเหตุ : ข้อมูลจากสำนักทะเบียนอำเภอโคกสำโรง ณ เดือนพฤษภาคม พ.ศ. ๒๕๖๒

ที่	หมู่บ้าน	จำนวนประชากรขององค์การบริหารส่วนตำบลดงมะรุ่ม (เปรียบเทียบย้อนหลัง ๓ ปี)					
		พ.ศ. ๒๕๖๐		พ.ศ. ๒๕๖๑		พ.ศ. ๒๕๖๒	
		ชาย	หญิง	ชาย	หญิง	ชาย	หญิง
๑	บ้านเกาะรี	๑๙๐	๒๑๘	๑๘๘	๒๑๖	๑๘๘	๒๒๐
๒	บ้านดงมะรุ่ม	๓๒๑	๓๓๗	๓๒๗	๓๔๖	๓๒๔	๓๔๕
๓	บ้านเนินจันทร์	๒๑๑	๑๘๕	๒๐๓	๑๘๑	๒๐๓	๑๘๑
๔	บ้านย่านตาขาว	๘๓	๘๐	๘๗	๗๘	๘๗	๗๘
๕	บ้านตะกุดหัว	๓๐๘	๓๒๕	๓๐๕	๓๒๐	๓๐๓	๓๑๘
๖	บ้านตะกุดหัว	๒๔๘	๒๔๘	๒๔๖	๒๔๔	๒๔๙	๒๔๓
๗	บ้านวังไผ่	๓๒๕	๓๑๗	๓๑๕	๓๑๘	๓๑๖	๓๑๘
๘	บ้านไผ่เจริญ	๓๒๗	๓๐๕	๓๒๖	๓๐๒	๓๒๓	๓๐๒
๙	บ้านดงหนาม	๑๘๙	๑๘๘	๑๘๘	๑๘๕	๑๘๙	๑๘๕
๑๐	บ้านดงตาดำ	๒๑๒	๒๓๔	๒๑๔	๒๒๘	๒๑๓	๒๒๘
๑๑	บ้านน้อยนาโสม	๑๘๖	๑๗๓	๑๘๖	๑๗๙	๑๘๔	๑๗๙
๑๒	บ้านเนินมะกอก	๒๕๑	๒๒๕	๒๔๙	๒๓๐	๒๔๙	๒๓๐
รวม		๒,๘๕๑	๒,๘๓๕	๒,๘๓๔	๒,๘๒๗	๒,๘๒๘	๒,๘๒๗
		๕,๖๘๖		๕,๖๖๑		๕,๖๕๕	

หมายเหตุ : ข้อมูลจากสำนักทะเบียนอำเภอโคกสำโรง ณ เดือนพฤษภาคม พ.ศ. ๒๕๖๒

๓.๒ ช่วงอายุและจำนวนประชากร

ช่วงอายุ	ชาย	หญิง	จำนวน
๐ - ๔ ปี	๑๔๓	๑๔๐	๒๘๓
๕ - ๙ ปี	๑๗๗	๑๖๗	๓๔๔
๑๐ - ๑๔ ปี	๑๗๑	๑๖๗	๓๓๘
๑๕ - ๑๙ ปี	๑๖๗	๑๖๘	๓๓๕
๒๐ - ๒๔ ปี	๑๙๓	๑๘๑	๓๗๔
๒๕ - ๒๙ ปี	๑๙๓	๑๙๑	๓๘๔
๓๐ - ๓๔ ปี	๑๘๔	๑๙๐	๓๗๔
๓๕ - ๓๙ ปี	๒๑๒	๑๙๘	๔๑๐
๔๐ - ๔๔ ปี	๒๔๓	๒๔๐	๔๘๓
๔๕ - ๔๙ ปี	๒๓๔	๒๔๕	๔๗๙
๕๐ - ๕๔ ปี	๒๕๑	๒๕๓	๕๐๔
๕๕ - ๕๙ ปี	๑๙๑	๒๑๓	๔๐๔
๖๐ - ๖๙ ปี	๒๕๐	๒๗๑	๕๒๑
๗๐ - ๗๙ ปี	๑๒๐	๑๒๓	๒๔๓
๘๐ - ๘๙ ปี	๕๔	๖๓	๑๑๗
๙๐ ปีขึ้นไป	๘	๑๑	๑๙
รวม	๒,๗๙๑	๒,๘๒๑	๕,๖๑๒

หมายเหตุ : ข้อมูลจากสำนักทะเบียนอำเภอโคกสำโรง ณ เดือนธันวาคม พ.ศ. ๒๕๖๑

๔. สภาพทางสังคม

๔.๑ การศึกษา

ด้านการศึกษาในเขตองค์การบริหารส่วนตำบลดงมะรุ่ม มีการจัดการด้านการศึกษา โดยมีศูนย์พัฒนาเด็กเล็กขององค์การบริหารส่วนตำบลดงมะรุ่ม จำนวน ๑ แห่ง มีโรงเรียนสังกัดสำนักงานคณะกรรมการการศึกษาขั้นพื้นฐาน(สพฐ.)จำนวน ๔ แห่ง ตามข้อมูล ดังนี้

ศูนย์พัฒนาเด็กเล็กก่อนวัยเรียน ประจำปีการศึกษา พ.ศ. ๒๕๖๒

ที่	ชื่อศูนย์พัฒนาเด็กเล็ก	ที่ตั้ง	พ.ศ. ๒๕๖๒ จำนวนนักเรียน		
		หมู่ที่	ชาย	หญิง	รวม
๑	ศูนย์พัฒนาเด็กเล็กองค์การบริหารส่วนตำบลดงมะรุ่ม	๗	๑๙	๒๕	๔๔
รวม					

หมายเหตุ : ข้อมูลจากศูนย์พัฒนาเด็กเล็กองค์การบริหารส่วนตำบลดงมะรุ่ม ณ วันที่ ๔ มิถุนายน ๒๕๖๒

ข้อมูลโรงเรียนสังกัด สำนักงานคณะกรรมการการศึกษาขั้นพื้นฐาน (สพฐ.)

ชื่อสถานศึกษา	จำนวนนักเรียน									รวม
	อนุบาล			ประถมศึกษา						
	อนุบาล ๑	อนุบาล ๒	อนุบาล ๓	ป.๑	ป.๒	ป.๓	ป.๔	ป.๕	ป.๖	
๑. โรงเรียนบ้านดงมะรุ้ม	๓	๑๑	๑๑	๗	๘	๗	๑๕	๑๒	๑๓	๘๗
๒. โรงเรียนบ้านตะกุดหัวว่า	๗	๑๒	๑๒	๑๖	๑๘	๑๙	๑๐	๑๒	๑๐	๑๑๗
๓. โรงเรียนบ้านเนินจันทร์	๒	๓	๔	๗	๘	๘	๗	๖	๒	๔๗
๔. โรงเรียนบ้านวังไผ่	-	๑๔	๙	๑๘	๒๓	๒๒	๑๔	๑๐	๑๕	๑๒๕
รวมทั้งสิ้น	๑๒	๔๐	๓๖	๔๘	๕๗	๕๖	๔๖	๔๐	๔๐	๔๐๖

หมายเหตุ : ข้อมูลจากสำนักงานคณะกรรมการการศึกษาขั้นพื้นฐาน ณ วันที่ ๔ มิถุนายน ๒๕๖๒

๔.๒ สาธารณสุข

- โรงพยาบาลของรัฐบาล ๑๐ เตียง - แห่ง
- โรงพยาบาลส่งเสริมสุขภาพตำบล ๑ แห่ง
- สถานพยาบาลเอกชน ๒ แห่ง
- ร้านขายยาแผนปัจจุบัน ๑ แห่ง
- อัตราการมีและใช้ส้วมรดน้ำ ร้อยละ ๑๐๐

๔.๓ อาชญากรรม

องค์การบริหารส่วนตำบลดงมะรุ้มไม่มีเหตุอาชญากรรมเกิดขึ้น จากการสำรวจข้อมูลพื้นฐานพบว่าส่วนมากครัวเรือนมีการป้องกันอุบัติเหตุอย่างถูกวิธี มีความปลอดภัยในชีวิตและทรัพย์สิน ปัญหาคือจากข้อมูลที่สำรวจพบว่าการป้องกันอุบัติเหตุ วิธีการแก้ปัญหาขององค์การบริหารส่วนตำบลดงมะรุ้ม ตั้งจุดตรวจ จุดสกัด จุดบริการ ในช่วงเทศกาลที่มีวันหยุดหลายวันเพื่ออำนวยความสะดวกให้กับประชาชน

๔.๔ ยาเสพติด

ปัญหายาเสพติดในองค์การบริหารส่วนตำบลดงมะรุ้มจากการที่ทางสถานีตำรวจภูธรอำเภอโคกสำโรงได้แจ้งให้กองการบริหารส่วนตำบลดงมะรุ้มทราบนั้นพบว่าในเขตองค์การบริหารส่วนตำบลดงมะรุ้มมีผู้ที่ติดยาเสพติดแต่เมื่อเทียบกับพื้นที่อื่นถือว่าน้อย และยังไม่พบผู้ค้า เหตุผลก็เนื่องมาจากว่าได้รับความร่วมมือกับทางผู้นำ ประชาชน หน่วยงานขององค์การบริหารส่วนตำบลวังโพธิ์ที่ช่วยสอดส่องดูแลอยู่เป็นประจำ การแก้ไขปัญหาขององค์การบริหารส่วนตำบลดงมะรุ้มสามารถทำได้เฉพาะตามอำนาจหน้าที่เท่านั้น เช่น การณรงค์ การประชาสัมพันธ์ การแจกเบาะแส การฝึกอบรมให้ความรู้ ถ้านอกเหนือจากอำนาจหน้าที่ที่เป็นเรื่องของอำเภอหรือตำรวจแล้วแต่กรณี ทั้งนี้้องการบริหารส่วนตำบลดงมะรุ้มก็ได้ให้ความร่วมมือมาโดยตลอด

๔.๕ การสังคมสงเคราะห์

องค์การบริหารส่วนตำบลดงมะรุ่ยได้ดำเนินการด้านสังคมสงเคราะห์ ดังนี้

- (๑) ดำเนินการจ่ายเบี้ยยังชีพให้กับผู้สูงอายุ ผู้พิการ และผู้ป่วยเอดส์
- (๒) รับลงทะเบียนและประสานโครงการเงินอุดหนุนเพื่อการเลี้ยงดูเด็กแรกเกิด
- (๓) ประสานการทำบัตรผู้พิการ
- (๔) ดำเนินโครงการการจ้างนักเรียน/นักศึกษาทำงานช่วงปิดภาคเรียน
- (๕) ดำเนินการโครงการฝึกอบรมทักษะอาชีพให้กับประชาชนทั่วไป
- (๖) ดำเนินโครงการสงเคราะห์ครอบครัวผู้ยากไร้ที่ตกเกณฑ์ จปฐ.
- (๗) ดำเนินโครงการสร้างและซ่อมที่อยู่อาศัยให้กับผู้ยากไร้ รายได้น้อย ผู้ด้อยโอกาส
- (๘) อุดหนุนกองทุนสวัสดิการชุมชน
- (๙) ประสานการให้ความช่วยเหลือของจังหวัด อำเภอ หน่วยงานต่างๆ ที่ให้การสนับสนุน
- (๑๐) จัดตั้งโรงเรียนผู้สูงอายุ

ไว้ที่พึง

สนับสนุน

๕. ระบบบริการพื้นฐาน

๕.๑ การคมนาคมขนส่ง

องค์การบริหารส่วนตำบลดงมะรุ่ย ไม่มี บขส. แต่จะเป็นเส้นทางที่รถประจำทางวิ่งผ่าน โดยวิ่งจากขนส่งจากอำเภอโคกสำโรง ปลายทางคืออำเภอสระโบสถ์ จังหวัดลพบุรี

๕.๒ เส้นทางคมนาคม

เส้นทางคมนาคมขนส่ง (แสดงจำนวนและสภาพทางคมนาคมทางบก) ทางหลวงแผ่นดิน หมายเลข ๓๓๒๖ ผ่านพื้นที่ตำบล ระยะทาง ๑๗ กิโลเมตร

ลักษณะถนน	สาย	หน่วยงาน	ระยะทาง
แอสฟัลต์คอนกรีต	วังไผ่ - ตะกุดหัว	ทางหลวงชนบท	๔ กิโลเมตร
	เนินจันทร์ - ดงหนาม	ทางหลวงชนบท	๔ กิโลเมตร
	ดงมะรุ่ย - ดงหนาม	ทางหลวงชนบท	๓ กิโลเมตร
	เนินจันทร์ - สะพานคาง	ทางหลวงชนบท	๑.๕ กิโลเมตร
	ตะกุดหัว - สะพานคาง	ทางหลวงชนบท	๑.๕ กิโลเมตร
ถนนคอนกรีต	หมู่ที่ ๑	อบต.ดงมะรุ่ย	๒ กิโลเมตร
	หมู่ที่ ๒	อบต.ดงมะรุ่ย	๓ กิโลเมตร
	หมู่ที่ ๓	อบต.ดงมะรุ่ย	๒ กิโลเมตร
	หมู่ที่ ๔	อบต.ดงมะรุ่ย	๓ กิโลเมตร
	หมู่ที่ ๕	อบต.ดงมะรุ่ย	๓ กิโลเมตร
	หมู่ที่ ๖	อบต.ดงมะรุ่ย	๒ กิโลเมตร
	หมู่ที่ ๗	อบต.ดงมะรุ่ย	๓ กิโลเมตร
	หมู่ที่ ๘	อบต.ดงมะรุ่ย	๒ กิโลเมตร
	หมู่ที่ ๙	อบต.ดงมะรุ่ย	๒ กิโลเมตร
	หมู่ที่ ๑๐	อบต.ดงมะรุ่ย	๒.๕ กิโลเมตร
	หมู่ที่ ๑๑	อบต.ดงมะรุ่ย	๓ กิโลเมตร
	หมู่ที่ ๑๒	อบต.ดงมะรุ่ย	๓ กิโลเมตร

๕.๒ การไฟฟ้า

การขยายเขตไฟฟ้า ปัจจุบันมีไฟฟ้าใช้ทุกครัวเรือน คิดเป็น ๑๐๐ เปอร์เซ็นต์ ปัญหาคือ ไฟฟ้าส่องสว่างทางหรือที่สาธารณะยังไม่สามารถดำเนินการครอบคลุมพื้นที่ได้ทั้งหมด เนื่องจากพื้นที่ที่มีความต้องการให้ติดตั้งไฟฟ้าส่องสว่างนั้นยังไม่เป็นที่สาธารณะ องค์การบริหารส่วนตำบลจึงไม่สามารถดำเนินการได้ เช่นเดียวกับถนน การแก้ปัญหาคือ ประสานความร่วมมือกันหลายฝ่าย เพื่อที่จะทำความเข้าใจกับประชาชนในพื้นที่ และวิธีการที่จะดำเนินการแก้ไขอย่างไร ทั้งนี้ องค์การบริหารส่วนตำบลก็ได้ตั้งงบประมาณในส่วนนี้ไว้แล้ว และได้แจ้งประชาสัมพันธ์ให้ประชาชนได้รับทราบถึงเหตุผลเพื่อที่จะได้ช่วยกันแก้ไขปัญหาให้กับประชาชน

๕.๓ การประปา

การประปาขององค์การบริหารส่วนตำบลดงมะรุ่มไม่มีกิจการประปาแต่ละหมู่บ้านได้บริหารจัดการเอง และทุกหมู่บ้านสามารถให้บริการได้ครอบคลุมทุกหลังคาเรือน คิดเป็น ๑๐๐ เปอร์เซ็นต์ แต่จะมีปัญหาในปีที่ผ่านมาบางหมู่บ้านที่เกิดปัญหาภัยแล้งซึ่งทางองค์การบริหารส่วนตำบลดงมะรุ่มได้แก้ไขปัญหาโดยให้บริการเขียนคำร้องขอใช้น้ำที่องค์การบริหารส่วนตำบลดงมะรุ่มซึ่งสามารถแก้ไขปัญหาให้ประชาชนได้ องค์การบริหารส่วนตำบลได้นำโครงการเกี่ยวกับพัฒนาแหล่งน้ำบรรจุในแผนพัฒนา เพื่อที่จะพิจารณาดำเนินการในปีต่อไป เมื่อมีงบประมาณและความจำเป็นก็สามารถดำเนินการได้ต่อเนื่อง เพื่อตอบสนองต่อความต้องการของประชาชนต่อไป

๕.๔ โทรศัพท์

ปัจจุบันในพื้นที่องค์การบริหารส่วนตำบลดงมะรุ่มไม่มีโทรศัพท์สาธารณะ เนื่องจากประชาชนได้นิยมใช้โทรศัพท์ส่วนบุคคลแทน ซึ่งสามารถติดต่อสื่อสารได้รวดเร็ว และสามารถใช้อินเตอร์เน็ตได้ เช่น โทรศัพท์มือถือ สำหรับสถานที่ราชการ ยังคงใช้ระบบโทรศัพท์พื้นฐานในการติดต่อสื่อสารใช้อยู่

๕.๕ ไปรษณีย์หรือการสื่อสารหรือการขนส่ง และวัสดุ ครุภัณฑ์

องค์การบริหารส่วนตำบลดงมะรุ่มไม่มีไปรษณีย์ แต่มีบริการไปรษณีย์จากไปรษณีย์ประจำอำเภอ ซึ่งมีจำนวน ๑ แห่ง ให้บริการ เวลา ๐๘.๐๐ - ๑๖.๐๐ น. ในวันจันทร์ - เสาร์ (วันเสาร์ครึ่งวันหยุดวันอาทิตย์)

- มีหอกระจายข่าวประจำหมู่บ้านมีครบทั้ง ๑๒ หมู่บ้าน
- มีบริการให้ใช้อินเตอร์เน็ตฟรี ที่สำนักงานองค์การบริหารส่วนตำบลดงมะรุ่ม
- องค์การบริหารส่วนตำบลดงมะรุ่มมีวัสดุ ครุภัณฑ์ในการปฏิบัติหน้าที่แต่ยังมีบางรายการที่ยังขาดแคลนเนื่องจากมีงบประมาณไม่เพียงพอ วัสดุ ครุภัณฑ์ต่างๆ นั้นมีไว้สำหรับการปฏิบัติหน้าที่ของเจ้าหน้าที่

องค์การบริหารส่วนตำบลดงมะรุ่มในการดำเนินการกิจการบริการสาธารณะเพื่อประโยชน์ของประชาชนเท่านั้น แต่หากประชาชนเดือดร้อน หรือหน่วยงานอื่นเดือนร้อน ก็สามารถมายืมใช้ได้

๖. ระบบเศรษฐกิจ

๖.๑ การเกษตร

พื้นที่องค์การบริหารส่วนตำบลดงมะรุ่ม ประชากรส่วนใหญ่ประกอบอาชีพเกษตรกรรม โดยมีกิจกรรมการเกษตรที่สำคัญ ได้แก่ ทำนา รองลงมา คือ ทำไร่ เลี้ยงสัตว์ รับจ้าง นอกจากนี้ยังมีกิจกรรมอื่นๆ อาชีพของประชากรในเขตองค์การบริหารส่วนตำบลดงมะรุ่ม ประกอบอาชีพเกษตรกรรม

- ทำไร่ ๕๐ %
- ทำนา ๔๗ %
- เลี้ยงสัตว์ ๓ %

พื้นที่เพื่อการเกษตร

ชื่อหมู่บ้าน	หมู่ที่	จำนวน/ไร่
บ้านเกาะรี	๑	๑,๘๐๔
บ้านดงมะรุ้ม	๒	๒,๒๐๐
บ้านเนินจันทร์	๓	๒,๗๕๙
บ้านย่านตาขาว	๔	๒,๗๐๐
บ้านตะกุดหว้า	๕	๒,๔๘๕
บ้านตะกุดหว้า	๖	๒,๐๑๐
บ้านวังไผ่	๗	๒,๑๕๑
บ้านไผ่เจริญ	๘	๒,๙๐๐
บ้านดงหนาม	๙	๒,๙๓๕
บ้านดงตาดำ	๑๐	๓,๑๗๕
บ้านน้อยนาโสม	๑๑	๘๐๐
บ้านเนินมะกอก	๑๒	๑,๓๐๐
รวม		๒๗,๒๑๙

กลุ่มอาชีพ (กลุ่มเศรษฐกิจพอเพียง) จำนวน ๑๒ หมู่บ้าน

ชุมชน	กลุ่มอาชีพ
หมู่ที่ ๑ บ้านเกาะรี	กลุ่มเกษตรกรทำไร่อ้อย
หมู่ที่ ๒ บ้านดงมะรุ้ม	กลุ่มเกษตรกรทำไร่อ้อย
หมู่ที่ ๓ บ้านเนินจันทร์	กลุ่มเกษตรกรทำไร่อ้อย
หมู่ที่ ๔ บ้านย่านตาขาว	กลุ่มเกษตรกรเลี้ยงไก่พื้นบ้าน
หมู่ที่ ๕ บ้านตะกุดหว้า	กลุ่มเลี้ยงหมู
หมู่ที่ ๖ บ้านตะกุดหว้า	กลุ่มตัดเย็บเสื้อผ้า
หมู่ที่ ๗ บ้านวังไผ่	กลุ่มเลี้ยงไก่พื้นบ้าน
หมู่ที่ ๘ บ้านไผ่เจริญ	กลุ่มตัดเย็บเสื้อผ้า
หมู่ที่ ๙ บ้านดงหนาม	กลุ่มเกษตรกรทำไร่อ้อย
หมู่ที่ ๑๐ บ้านดงตาดำ	กลุ่มเกษตรกรชาวไร่อ้อย
หมู่ที่ ๑๑ บ้านน้อยนาโสม	กลุ่มตัดเย็บเสื้อผ้า,กลุ่มเลี้ยงหมู
หมู่ที่ ๑๒ บ้านเนินมะกอก	กลุ่มเกษตรกรเลี้ยงหมู

๖.๒ การประมง

ในเขตองค์การบริหารส่วนตำบลดงมะรุ่มไม่มีการประมง ไม่มีแม่น้ำไหลผ่าน

๖.๓ การปศุสัตว์

การปศุสัตว์ในเขตองค์การบริหารส่วนตำบลดงมะรุ่ม เป็นการประกอบการในลักษณะเลี้ยงในครัวเรือนเป็นอาชีพหลักและอาชีพเสริม เช่น การเลี้ยงไก่ เป็ด โค สุกร กระบือ เพื่อจำหน่ายและบริโภคเองในครัวเรือน

๖.๔ การบริการ

ร้านอาหาร จำนวน ๑๑ แห่ง

๖.๕ การท่องเที่ยว

ในเขตพื้นที่องค์การบริหารส่วนตำบลดงมะรุ่มมีแหล่งท่องเที่ยวคืออ่างเก็บน้ำวังหินหนีบ และเมืองโบราณสมัยทวาราวดี และได้ส่งเสริมการท่องเที่ยวให้เกิดขึ้นในพื้นที่ เช่น การจัดงานประเพณีต่างๆ และส่งเสริมกิจกรรมของวัด

๖.๖ อุตสาหกรรม

ในเขตองค์การบริหารส่วนตำบลดงมะรุ่มไม่มีอุตสาหกรรม

๖.๗ การพาณิชย์และกลุ่มอาชีพ

การพาณิชย์

ธนาคาร	-	แห่ง	สถานีบริการน้ำมัน	๒	แห่ง
บริษัท	-	แห่ง	ศูนย์การค้า/ห้างสรรพสินค้า	-	แห่ง
ห้างหุ้นส่วนจำกัด	-	แห่ง	ตลาดสด	-	แห่ง
ร้านค้าต่างๆ	๕๐	แห่ง	โรงฆ่าสัตว์	-	แห่ง
ซูเปอร์มาเก็ต	-	แห่ง	อู่ซ่อมรถ	๕	แห่ง

๖.๘ แรงงาน

จากการสำรวจข้อมูลพื้นฐานพบว่า ประชากรที่มีอายุ ๑๕ - ๖๐ ปี อยู่ในกำลังแรงงาน ร้อยละ ๙๕ เมื่อเทียบกับอัตราส่วนกับจังหวัดซึ่งสูงกว่ามาก แต่ค่าแรงในพื้นที่ต่ำกว่าระดับจังหวัด โดยเฉพาะแรงงานด้านการเกษตร ประชากรอายุระหว่าง ๒๕ - ๕๐ ปี บางส่วนไปรับจ้างทำงานนอกพื้นที่ ปัญหาที่พบคือ ประชากรต้องไปทำงานนอกพื้นที่ในเมืองที่มีโรงงานอุตสาหกรรม บริษัทห้างร้านใหญ่ๆ เพราะในพื้นที่ไม่มีโรงงานอุตสาหกรรมที่มีการจ้างแรงงานเยอะ เพราะพื้นที่ส่วนมากเป็นที่อยู่อาศัย ปัญหานี้ยังไม่สามารถแก้ไขได้

๗. ศาสนา ประเพณี วัฒนธรรม

๗.๑ การนับถือศาสนา

ประชาชนในตำบลดงมะรุมนับถือศาสนาพุทธ โดยมีศาสนสถาน ๙ แห่ง ดังนี้

ที่	ชื่อศาสนสถาน	สถานที่ตั้ง	
		บ้าน	หมู่ที่
๑	วัดวังไผ่	บ้านวังไผ่	๗
๒	วัดตะกุดหัวว่า	บ้านตะกุดหัวว่า	๕
๓	วัดดงมะรุม	บ้านดงมะรุม	๒
๔	วัดเนินจันทร์	บ้านเนินจันทร์	๓
๕	วัดดงหนาม	บ้านดงหนาม	๙
๖	วัดเกาะรี	บ้านเกาะรี	๑
๗	วัดย่านตาขาว	บ้านย่านตาขาว	๔
๘	วัดโชคอำนวยธรรม	บ้านวังไผ่	๗
๙	สำนักสงฆ์วัดผารวมธรรม	บ้านวังไผ่	๗

๗.๒ ประเพณีและงานประจำปี

ประเพณี	ช่วงเวลาการจัดประเพณี
ประเพณีบุญกองข้าวใหญ่	หลังฤดูเก็บเกี่ยว ช่วงขึ้นปีใหม่
ประเพณีทำบุญกลางบ้าน	เดือนหก ตามแบบจันทรคติ
ประเพณีเทศมหาชาติ	ข้างขึ้น เดือนสามตามแบบจันทรคติ
ประเพณีบุญข้าวหลาม	ข้างขึ้น เดือนสาม ตามแบบจันทรคติ
ประเพณีเลี้ยงเจ้าพ่อ	ข้างขึ้น เดือนหก ตามแบบจันทรคติ
ประเพณีก่อเจดีย์ทราย	หลังประเพณีสงกรานต์ (๑๕ เม.ย.) ประมาณ ๑๕ วัน
ประเพณีทำบุญล้างกระดูก	วันที่ ๑๕ เมษายน

๗.๓ ภูมิปัญญาท้องถิ่น ภาษาลิ้น

ภูมิปัญญา	ประเภท
หมอเป่ารักษาอาการ	- หมอเป่ารักษาสูงวัด - หมอเป่ารักษาสุนัขกัด - หมอเป่ารักษาแก้งติตคอ - หมอเป่าดับพิษไฟ
ความเชื่อ	กาดฟาดข้าวให้เด็ก
ด้านการจักสาน	- การสานไซ - การสานกระบุง - การสานตะกร้า - การสานแห
ด้านการเกษตร	- หมอดิน

ภาษาถิ่น

ตำบลดงมะรุมีประชากรที่อพยพมาจากหลายพื้นที่ทำให้มีความหลากหลายทางด้านภาษา และวัฒนธรรม

ภาษาประจำถิ่น ได้แก่ ภาษาไทย ภาษาอีสาน และภาษาลาวหล่ม

๗.๔ สิ้นค้าพื้นเมืองและของที่ระลึก

ประชาชนในตำบลดงมะรุได้มีการรวมกลุ่มแม่บ้านเกษตรกรประจำตำบล ๑ กลุ่ม โดยมีสมาชิกกระจายอยู่ในหมู่บ้านทุกหมู่บ้าน เพื่อร่วมกันรับความรู้ทางด้านการเกษตรและการแปรรูปถนอมอาหาร เพื่อประกอบอาชีพสิ้นค้าพื้นเมืองตำบลดงมะรุ

๘. ทรัพยากรธรรมชาติ

๘.๑ น้ำ แหล่งน้ำตามธรรมชาติในเขตตำบลดงมะรุ

ชื่อ	พื้นที่/ที่ตั้ง	พื้นที่แหล่งน้ำ
อ่างเก็บน้ำวังหินหนีบ	หมู่ที่ ๗ บ้านวังไผ่	๑๐๐ ไร่
ฝายเนินจันทร์	หมู่ที่ ๓ บ้านเนินจันทร์	๑๕ ไร่
ห้วยเคล็ด	หมู่ที่ ๔,๓,๒	๓,๐๐๐ เมตร
ห้วยวังไผ่	หมู่ที่ ๘ บ้านไผ่เจริญ	๘ ไร่
คลองตะโก	หมู่ที่ ๙,๑๐,๓,๒	๑,๐๐๐ เมตร
ห้วยตะคร้อ	หมู่ที่ ๑๐,๒,๘,๕,๖	๑๕,๐๐๐ เมตร
คลองพุดา	หมู่ที่ ๗,๑๒	๓,๕๐๐ เมตร
คลองโคกขามป้อม	หมู่ที่ ๗,๑๒	๒,๕๐๐ เมตร
คลองหัววัง	หมู่ที่ ๘ บ้านไผ่เจริญ	๑,๕๐๐ เมตร
คลองห้วยลิง	หมู่ที่ ๑๑ บ้านน้อยนาโสม	๒,๐๐๐ เมตร
สระหลวง	หมู่ที่ ๘ บ้านไผ่เจริญ	๒ ไร่
สระวัดตะกุดหัว	หมู่ที่ ๕ บ้านตะกุดหัว	๓ ไร่

ลักษณะของแหล่งน้ำ

แหล่งน้ำตำบลดงมะรุมีลักษณะเป็นแหล่งน้ำจืด มี ๒ ลักษณะ คือ

- ๑) แหล่งน้ำนิ่ง (Lentic / Standing water)
- ๒) แหล่งน้ำไหล (Lotic / Running water)

๘.๒ ป่าไม้ ในเขตพื้นที่องค์การบริหารส่วนตำบลดงมะรุ มีลักษณะเป็นทุ่งเพื่อทำการเกษตร ป่าเสื่อมโทรม ไม่มีสภาพของป่าไม้และไม่มีพื้นที่ป่าไม้ในตำบลดงมะรุ

๘.๓ ภูเขา ในเขตพื้นที่องค์การบริหารส่วนตำบลดงมะรุไม่มีภูเขา

๘.๔ คุณภาพของทรัพยากรธรรมชาติ

ในพื้นที่ขององค์การบริหารส่วนตำบลดงมะรุ่มส่วนมากเป็นพื้นที่สำหรับเพาะปลูก เป็นที่นา ไร่ สวน ที่อยู่อาศัย ร้านค้า สถานประกอบการ ตามลำดับ และมีพื้นที่เพียงเล็กน้อยที่เป็นพื้นที่สาธารณะ ทรัพยากรธรรมชาติในพื้นที่ ก็ได้แก่ ดิน น้ำ ต้นไม้ อากาศที่ไม่มีมลพิษ ปัญหาคือ เนื่องจากว่าพื้นที่บางส่วนเป็นดินเค็ม น้ำใต้ดินก็เค็ม หรือไม่ก็เป็นน้ำกร่อย ไม่สามารถที่จะนำน้ำจากใต้ดินมาใช้ในการอุปโภค - บริโภคได้ ต้องอาศัยน้ำดิบจากแหล่งอื่น และน้ำฝน น้ำในการเกษตรก็ต้องรอฤดูฝน มีแหล่งน้ำใช้ในการเกษตรไม่เพียงพอ ปัญหาคือยังไม่สามารถหาแหล่งน้ำสำหรับการเกษตรได้เพิ่มขึ้น เพราะพื้นที่ส่วนมากเป็นของประชาชนและภาคเอกชน ซึ่งทางองค์การบริหารส่วนตำบลดงมะรุ่มได้จัดทำโครงการปลูกต้นไม้ในวันสำคัญต่างๆ ในพื้นที่ของสาธารณะรวมทั้งปรับปรุงสภาพภูมิทัศน์ให้ร่มรื่น สวยงาม เป็นที่พักผ่อนหย่อนใจของประชาชน ฯลฯ

บทที่ ๓

ยุทธศาสตร์การพัฒนากองคกรปกครองส่วนท้องถิ่น

๑. ความสัมพันธ์ระหว่างแผนพัฒนาระดับมหภาค

๑.๑ แผนยุทธศาสตร์ชาติ ๒๐ ปี (พ.ศ. ๒๕๖๑ - ๒๕๘๐)

โดยที่รัฐธรรมนูญแห่งราชอาณาจักรไทย มาตรา ๖๕ กำหนดให้รัฐพึงจัดให้มียุทธศาสตร์ชาติเป็นเป้าหมายการพัฒนาประเทศอย่างยั่งยืน ตามหลักธรรมาภิบาลเพื่อใช้เป็นกรอบในการจัดทำแผนต่างๆ ให้สอดคล้องและบูรณาการกันเพื่อให้เกิดเป็นพลังผลักดันร่วมกันไปสู่เป้าหมายดังกล่าว โดยให้เป็นไปตามที่กำหนดในกฎหมายว่าด้วยการจัดทำยุทธศาสตร์ชาติ และต่อมาได้มีการตราพระราชบัญญัติการจัดทำยุทธศาสตร์ชาติ พ.ศ. ๒๕๖๐ มีผลบังคับใช้เมื่อวันที่ ๑ สิงหาคม ๒๕๖๐ โดยกำหนดให้มีการแต่งตั้งคณะกรรมการยุทธศาสตร์ชาติ เพื่อรับผิดชอบในการจัดทำร่างยุทธศาสตร์ชาติ กำหนดวิธีการการมีส่วนร่วมของประชาชนในการจัดทำร่างยุทธศาสตร์ชาติ ในการติดตาม การตรวจสอบ และการประเมินผล รวมทั้งกำหนดมาตรการส่งเสริมและสนับสนุนให้ประชาชนทุกภาคส่วนดำเนินการให้สอดคล้องกับยุทธศาสตร์ชาติ

เพื่อให้เป็นไปตามที่กำหนดในพระราชบัญญัติการจัดทำ ยุทธศาสตร์ชาติ พ.ศ. ๒๕๖๐ คณะกรรมการยุทธศาสตร์ชาติได้แต่งตั้งคณะกรรมการจัดทำยุทธศาสตร์ชาติด้านต่างๆ รวม ๖ คณะอันประกอบด้วย คณะกรรมการจัดทำยุทธศาสตร์ชาติด้านความมั่นคง คณะกรรมการจัดทำยุทธศาสตร์ชาติด้านการสร้างความสามารถในการแข่งขัน คณะกรรมการจัดทำยุทธศาสตร์ชาติด้านการพัฒนาและเสริมสร้างศักยภาพทรัพยากรมนุษย์ คณะกรรมการจัดทำยุทธศาสตร์ชาติด้านการสร้างโอกาสและความเสมอภาคทางสังคม คณะกรรมการจัดทำยุทธศาสตร์ชาติด้านการสร้างการเติบโตบนคุณภาพชีวิตที่เป็นมิตรต่อสิ่งแวดล้อม และคณะกรรมการจัดทำยุทธศาสตร์ชาติด้านการปรับสมดุลและพัฒนาระบบการบริหารจัดการภาครัฐ เพื่อรับผิดชอบในการดำเนินการจัดทำร่างยุทธศาสตร์ชาติให้เป็นไปตามหลักเกณฑ์ วิธีการ และเงื่อนไขที่กำหนด ตลอดจนได้จัดให้มีการรับฟังความคิดเห็นของประชาชนและหน่วยงานของรัฐที่เกี่ยวข้องอย่างกว้างขวางเพื่อประกอบการพิจารณาจัดทำร่างยุทธศาสตร์ชาติตามที่กฎหมายกำหนดแล้ว

ยุทธศาสตร์ชาติ ๒๐ ปี (พ.ศ. ๒๕๖๑-๒๕๘๐) เป็นยุทธศาสตร์ชาติฉบับแรกของประเทศไทยตามรัฐธรรมนูญแห่งราชอาณาจักรไทย ซึ่งจะต้องนำไปสู่การปฏิบัติเพื่อให้ประเทศไทยบรรลุวิสัยทัศน์ “ประเทศไทยมีความมั่นคง มั่งคั่ง ยั่งยืน เป็นประเทศพัฒนาแล้ว ด้วยการพัฒนาตามหลักปรัชญาของเศรษฐกิจพอเพียง” ภายในช่วงเวลาดังกล่าว เพื่อความสุขของคนไทยทุกคน

สถานการณ์ แนวโน้ม วิสัยทัศน์ และเป้าหมายในการพัฒนาประเทศ

๑. บทนำ

การพัฒนาประเทศไทยนับตั้งแต่แผนพัฒนาเศรษฐกิจและสังคมแห่งชาติ ฉบับที่ ๑ เป็นต้นมาได้ส่งผลให้ประเทศมีการพัฒนาในทุกมิติ ทั้งในด้านเศรษฐกิจที่ประเทศไทยได้รับการยกระดับเป็นประเทศในกลุ่มบนของกลุ่มประเทศระดับรายได้ปานกลาง ในด้านสังคมที่มีการพัฒนาคุณภาพชีวิตของประชาชนส่งผลให้ประเทศไทยหลุดพ้นจากการเป็นประเทศยากจน และในด้านสิ่งแวดล้อมที่ประเทศไทยมีข้อได้เปรียบในหลากหลายเชิงนิเวศ อย่างไรก็ตาม ประเทศไทยยังมีความท้าทายต่อการพัฒนาที่สำคัญ อาทิ อัตราการขยายตัวทางเศรษฐกิจในปี ๒๕๖๐ ที่ร้อยละ ๓.๙ ถือว่าอยู่ในระดับต่ำกว่าศักยภาพ เมื่อเทียบกับร้อยละ ๖.๐ ต่อปีในช่วงเวลาเกือบ ๖ ทศวรรษที่ผ่านมา โดยมีสาเหตุหลักจากการชะลอตัวของการลงทุนภายในประเทศและสถานการณ์เศรษฐกิจโลกที่ยังไม่ฟื้นตัวได้เต็มที่โครงสร้างเศรษฐกิจไทยที่ยังไม่สามารถขับเคลื่อนด้วยนวัตกรรมได้

อย่างเต็มประสิทธิภาพภาคบริการและภาคเกษตรมีผลผลิตภาพการผลิตในระดับต่ำ ขาดการนำเทคโนโลยีเข้ามาเพิ่มประสิทธิภาพในการผลิต ประกอบกับแรงงานไทยยังมีปัญหาเรื่องคุณภาพและสมรรถนะที่ไม่สอดคล้องกับความต้องการในการขับเคลื่อนการพัฒนาของประเทศ

นอกจากนั้น ศักยภาพและคุณภาพของประชากรไทยทุกช่วงวัยยังคงเป็นปัจจัยท้าทายสำคัญต่อการพัฒนาประเทศ แม้ว่าการเข้าถึงระบบบริการสาธารณะ การศึกษา บริการสาธารณสุข โครงสร้างพื้นฐานต่างๆ และการคุ้มครองทางสังคมอื่น ๆ ของคนไทยมีความครอบคลุมเพิ่มมากขึ้น แต่ยังคงมีปัญหาเรื่องคุณภาพการให้บริการที่มีมาตรฐานแตกต่างกันระหว่างพื้นที่ ซึ่งเป็นหนึ่งในสาเหตุหลักที่ทำให้ประเทศไทยยังคงมีปัญหาความเหลื่อมล้ำในหลายมิติ ขณะที่ปัญหาด้านความยากจนยังคงเป็นประเด็นท้าทายในการยกระดับการพัฒนาประเทศให้ประชาชนมีรายได้สูงขึ้นและแก้ปัญหาความเหลื่อมล้ำอย่างยั่งยืน ขณะเดียวกันการวางกลยุทธ์ระยะยาวในการฟื้นฟู การใช้ และการรักษาทรัพยากรอย่างบูรณาการเพื่อการพัฒนาประเทศที่ผ่านมายังขาดความชัดเจน ส่งผลให้ทรัพยากรธรรมชาติและสิ่งแวดล้อมของประเทศยังมีปัญหาการใช้อย่างสิ้นเปลืองและเสื่อมโทรมลงอย่างรวดเร็ว

ทั้งนี้ ปัญหาดังกล่าวข้างต้นมีสาเหตุส่วนหนึ่งมาจากประสิทธิภาพการบริหารจัดการภาครัฐ การพัฒนาประเทศขาดความต่อเนื่องและความยืดหยุ่นในการตอบสนองต่อความต้องการและปัญหาของประชาชน ขณะที่ความมั่นคงภายในประเทศยังมีหลายประเด็นที่ต้องเสริมสร้างให้เกิดความเข้มแข็ง ลดความขัดแย้งทางความคิดและอุดมการณ์ที่มีรากฐานมาจากความเหลื่อมล้ำ ความไม่เสมอภาค การขาดความเชื่อมั่นในกระบวนการยุติธรรม และปัญหาการขาดเสถียรภาพทางการเมืองตลอดจนส่งเสริมคนในชาติให้ยึดมั่นสถาบันหลักเป็นศูนย์รวมจิตใจให้เกิดความรักและความสามัคคี

ในขณะเดียวกัน การเปลี่ยนแปลงโครงสร้างประชากรที่มีสัดส่วนประชากรวัยแรงงานและวัยเด็กที่ลดลงและประชากรสูงอายุที่เพิ่มขึ้นอย่างต่อเนื่อง จะเป็นปัจจัยเสี่ยงสำคัญที่จะทำให้การพัฒนาประเทศในมิติต่าง ๆ มีความท้าทายมากขึ้น ทั้งในส่วนของเสถียรภาพทางการเงินการคลังของประเทศในการจัดสวัสดิการเพื่อดูแลผู้สูงอายุที่เพิ่มสูงขึ้น การลงทุนและการออม การเจริญเติบโตทางเศรษฐกิจของประเทศ ความมั่นคงทางสังคม การบริหารจัดการทรัพยากรธรรมชาติอย่างยั่งยืนซึ่งจะเป็นประเด็นท้าทายต่อการขับเคลื่อนประเทศไปสู่การเป็นประเทศพัฒนาแล้ว

๒. ปัจจัยและแนวโน้มที่คาดว่าจะส่งผลต่อการพัฒนาประเทศ

แม้ว่าประเทศไทยจะมีตำแหน่งที่ตั้งที่สามารถเป็นศูนย์กลางในการเชื่อมโยงในภูมิภาค และเป็นประตูสู่เอเชีย แต่การที่มีอาณาเขตติดกับประเทศเพื่อนบ้านหลายประเทศ ทำให้ปัญหาด้านเขตแดนกับประเทศเพื่อนบ้านยังคงเป็นความท้าทายด้านความมั่นคงในอนาคต นอกจากนี้ ประเทศไทยยังคงต้องให้ความสำคัญกับปัญหาด้านความมั่นคงอื่น ๆ ที่มีความซับซ้อน ละเอียดอ่อน และมีความเชื่อมโยงกันหลายมิติ ที่อาจเป็นประเด็นท้าทายต่อการสร้างบรรยากาศความไว้วางใจระหว่างรัฐกับประชาชนและระหว่างประชาชนกับประชาชน ซึ่งรวมถึงการสร้างสามัคคีของคนในชาติที่จะนำไปสู่การแก้ปัญหาความขัดแย้งระหว่างกลุ่มประชากรไทยที่มีแนวคิดและความเชื่อที่แตกต่างกันอย่างยั่งยืนนอกจากนี้ การขยายอิทธิพลและการเพิ่มบทบาทของประเทศมหาอำนาจ ที่อาจก่อให้เกิดการเปลี่ยนแปลงไปสู่ระบบหลายขั้วอำนาจ หรือเกิดการย้ายขั้วอำนาจทางเศรษฐกิจ ซึ่งอาจส่งผลกระทบต่อเสถียรภาพทางเศรษฐกิจของประเทศในอนาคต ขณะที่องค์กรที่ไม่ใช่รัฐ องค์กรการระหว่างประเทศ และบริษัทข้ามชาติ จะมีบทบาทมากขึ้นในการกำหนดกฎ ระเบียบ ทิศทางความสัมพันธ์และมาตรฐานสากลต่างๆ ทั้งในด้านความมั่นคง และเศรษฐกิจ รวมทั้งการรวมกลุ่มเศรษฐกิจและการเปิดเสรีในภูมิภาคที่นำไปสู่ความเชื่อมโยงในทุกระบบ อาจก่อให้เกิดความเสี่ยงด้านอาชญากรรมข้ามชาติและเศรษฐกิจนอกระบบ รวมทั้งปัญหายาเสพติด การค้ำมนุษย์ และการลักลอบเข้าเมือง

ในทางกลับกัน ความเปลี่ยนแปลงจากโลกาภิวัตน์และความก้าวหน้าทางวิทยาศาสตร์และเทคโนโลยีที่ได้รับการพัฒนาอย่างก้าวกระโดดจะก่อให้เกิดนวัตกรรมอย่างพลิกผัน อาทิ เทคโนโลยีปัญญาประดิษฐ์ อินเทอร์เน็ตในทุกสิ่ง การวิเคราะห์ข้อมูลขนาดใหญ่ ทุนยนต์และโดรน เทคโนโลยีพันธุกรรมสมัยใหม่ และเทคโนโลยีทางการเงิน ซึ่งตัวอย่างแนวโน้มการพัฒนาเทคโนโลยีอย่างก้าวกระโดดเหล่านี้ คาดว่าจะเป็นปัจจัยสนับสนุนหลักที่ช่วยทำให้เศรษฐกิจโลกและเศรษฐกิจไทยมีแนวโน้มที่จะกลับมาขยายตัวได้เข้มแข็งขึ้น แนวโน้มสำคัญที่จำเป็นต้องมีการติดตามอย่างใกล้ชิด อาทิ การรวมกลุ่มทางการค้าและการลงทุนที่จะมีความหลากหลายเพิ่มมากขึ้น การแข่งขันที่คาดว่าจะรุนแรงขึ้นในการเพิ่มผลิตภาพและสร้างความหลากหลายของสินค้าและบริการที่ตอบโจทย์รูปแบบชีวิตใหม่ๆ

นอกจากนั้น ประเทศไทยคาดว่าจะเข้าสู่การเป็นสังคมสูงวัยระดับสุดยอดในปี ๒๕๗๔ จะก่อให้เกิดโอกาสใหม่ๆ ในการตอบสนองความต้องการของกลุ่มผู้บริโภคนสูงวัยที่มีสัดส่วนเพิ่มขึ้นอย่างต่อเนื่อง รวมทั้งการคาดการณ์ว่าครอบครัวไทยจะมีขนาดเล็กลงและมีรูปแบบที่หลากหลายมากขึ้นประชากรในประเทศไทยจะมีช่วงอายุที่แตกต่างกันและจะมีกลุ่มคนช่วงอายุใหม่ๆ เพิ่มขึ้น ซึ่งจะส่งผลต่อทัศนคติและพฤติกรรมที่แตกต่างกัน ดังนั้น การเตรียมความพร้อมของประชากรให้มีคุณภาพและการนำเทคโนโลยีที่เหมาะสมมาใช้ในการผลิตและการบริการของประเทศจะเป็นความท้าทายสำคัญในระยะต่อไป

ในขณะเดียวกัน โครงสร้างประชากรที่เข้าสู่สังคมสูงวัย อาจทำให้เกิดความต้องการแรงงานต่างชาติเพิ่มมากขึ้นเพื่อทดแทนจำนวนแรงงานไทยที่ลดลง ซึ่งปัจจัยด้านการเปิดเสรีในภูมิภาคและความก้าวหน้าของการพัฒนาระบบคมนาคมขนส่งในภูมิภาคจะทำให้การเคลื่อนย้ายแรงงานและการย้ายถิ่นมีความสะดวกมากขึ้น และเป็นปัจจัยสำคัญที่จะทำให้เกิดการเคลื่อนย้ายประชากรเข้าออกประเทศเพิ่มมากขึ้น โดยเฉพาะในกลุ่มประชากรที่มีศักยภาพซึ่งมีแนวโน้มในการเคลื่อนย้ายไปเรียนหรือทำงานในทั่วทุกมุมโลกสูงขึ้น ทั้งนี้ การย้ายถิ่นส่วนใหญ่มีวัตถุประสงค์เพื่อแสวงหาโอกาสทางเศรษฐกิจที่ดีขึ้น จึงอาจจะเป็นไปได้ที่ประเทศไทยจะยังคงเป็นประเทศผู้รับของประชากรจากประเทศเพื่อนบ้านขณะที่ประชากรไทยโดยเฉพาะแรงงานทักษะอาจมีแรงจูงใจในการย้ายถิ่นไปยังประเทศที่มีระดับการพัฒนาที่ดีกว่า อาจทำให้การแย่งชิงแรงงานมีความรุนแรงมากขึ้น ซึ่งจะยิ่งทำให้เกิดความเสี่ยงต่อการเจริญเติบโตทางเศรษฐกิจและการเปลี่ยนแปลงของบริบทสังคมไทย

นอกจากนี้ ผลกระทบจากการเปลี่ยนแปลงสภาพภูมิอากาศคาดว่าจะมีความรุนแรงมากขึ้นทั้งในเชิงความผันผวน ความถี่ และขอบเขตที่กว้างขวางมากขึ้น ซึ่งจะสร้างความเสียหายต่อชีวิตและทรัพย์สิน ระบบโครงสร้างพื้นฐานที่จำเป็น ตลอดจนระบบผลิตทางการเกษตรที่สัมพันธ์ต่อเนื่องกับความมั่นคงด้านอาหารและน้ำ ขณะที่ระบบนิเวศต่างๆ มีแนวโน้มเสื่อมโทรมลง และมีความเป็นไปได้ค่อนข้างสูงในการสูญเสียความสามารถในการรองรับความต้องการของมนุษย์ได้อย่างมีประสิทธิภาพอย่างไรก็ดี ระดับความรุนแรงของผลกระทบอันเกิดจากการเปลี่ยนแปลงภูมิอากาศโลกและความเสื่อมโทรมของระบบนิเวศต่าง ๆ ดังกล่าวที่แต่ละประเทศจะต้องเผชิญจะมีความแตกต่างกัน ทำให้การเป็นสังคมสีเขียวการรักษาและบริหารจัดการทรัพยากรธรรมชาติและสิ่งแวดล้อมอย่างบูรณาการจะได้รับความสำคัญและความสนใจจากนานาประเทศรวมทั้งประเทศไทยเพิ่มมากขึ้น พลังงานทดแทนและพลังงานทางเลือกรวมถึงการสร้างสมดุลความมั่นคงด้านพลังงานและอาหารมีแนวโน้มที่จะมีความสำคัญเพิ่มมากขึ้นกฎระเบียบและข้อตกลงด้านสิ่งแวดล้อมจะมีความเข้มข้นและเข้มงวดขึ้น โดยกรอบการพัฒนาตามข้อตกลงระหว่างประเทศต่างๆ ที่สำคัญ เช่น เป้าหมายการพัฒนาที่ยั่งยืนและบันทึกความตกลงปารีสจะได้รับนำไปปฏิบัติอย่างจริงจังมากยิ่งขึ้น

แนวโน้มเหล่านี้จะก่อให้เกิดความท้าทายต่อการพัฒนาประเทศในหลายมิติ ทั้งในส่วนของการจ้างงานและอาชีพ สาขาการผลิตและบริการใหม่ๆ ความมั่นคงของประเทศอันเกิดจากภัยคุกคามและความเสี่ยงด้านอื่นๆ ที่ซับซ้อนขึ้น อาชญากรรมไซเบอร์ รูปแบบการก่อสงครามที่ใช้เทคโนโลยี

เป็นเครื่องมือ การเคลื่อนย้ายอย่างเสรีและรวดเร็วของผู้คน เงินทุน ข้อมูลข่าวสาร องค์กรความรู้ เทคโนโลยีและสินค้าและบริการ การปรับตัวต่อการเปลี่ยนแปลงสภาพภูมิอากาศที่รวดเร็วและคาดการณ์ได้ยาก การเกิดขึ้นของโรคระบาด และโรคอุบัติใหม่ที่จะส่งผลให้การเฝ้าระวังด้านการสาธารณสุขในประเทศมีความสำคัญมากขึ้น อาจนำไปสู่ปัญหาความเหลื่อมล้ำที่ทวีความรุนแรงมากขึ้นได้ หากไม่มีมาตรการที่มีประสิทธิภาพในการป้องกันและรองรับผลกระทบต่างๆ ที่คาดว่าจะเกิดขึ้น ซึ่งรวมถึงการเตรียมความพร้อมเพื่อรองรับการเปลี่ยนแปลงทางเทคโนโลยีและนวัตกรรมแบบพลิกผันที่จะเกิดขึ้นอย่างรวดเร็วโดยเฉพาะอย่างยิ่งหากการเข้าถึงเทคโนโลยีโครงสร้างพื้นฐาน และองค์ความรู้สมัยใหม่มีระดับความแตกต่างกันระหว่างกลุ่มประชากรต่างๆ โดยการเปลี่ยนแปลงทางเทคโนโลยีและนวัตกรรมดังกล่าวจะส่งผลต่อการจ้างงานและอาชีพที่จะมีรูปแบบและลักษณะงานที่เปลี่ยนไป มีความต้องการแรงงานที่มีสมรรถนะสูงเพิ่มมากขึ้น หลายอาชีพอาจหายไปจากตลาดงานในปัจจุบันและบางอาชีพจะถูกทดแทนด้วยระบบอัตโนมัติโดยเฉพาะอาชีพที่ต้องการทักษะระดับต่ำ ก่อให้เกิดความเสี่ยงต่อความมั่นคงและคุณภาพชีวิตของประชาชนที่ปรับตัวไม่ทันหรือขาดความรู้และทักษะที่ทันกับยุคสมัยที่เปลี่ยนแปลงไปกระแสโลกาภิวัตน์ที่จะทำให้เกิดการพัฒนาขยายความเป็นเมือง วิถีชีวิตที่เปลี่ยนไปอย่างรวดเร็ว รวมทั้งการเปลี่ยนแปลงทางสภาพภูมิอากาศที่อาจจะมีผลกระทบรุนแรงมากขึ้น ซึ่งปัจจัยทั้งหมดดังกล่าวจะส่งผลให้ปัญหาความยากจนและความเหลื่อมล้ำของประเทศมีความซับซ้อนมากยิ่งขึ้น

จากปัจจัยและแนวโน้มที่คาดว่าจะส่งผลต่อการขับเคลื่อนการพัฒนาประเทศในมิติต่างๆ ข้างต้น เห็นได้ว่าบริบทและสภาพแวดล้อมทั้งภายในและภายนอกประเทศมีแนวโน้มที่จะเปลี่ยนแปลงอย่างรวดเร็ว มีพลวัตสูง และมีความซับซ้อนหลากหลายมิติ ซึ่งจะส่งผลต่ออนาคตการพัฒนาประเทศอย่างมาก ดังนั้น การพัฒนาประเทศจึงจำเป็นต้องมียุทธศาสตร์การพัฒนาที่ครอบคลุมทุกมิติและทุกด้าน การพัฒนาที่เกี่ยวข้อง มีความร่วมมือในลักษณะประชารัฐจากภาคส่วนต่างๆ ในรูปแบบของหุ้นส่วนการพัฒนาที่เป็นการดำเนินงานอย่างบูรณาการ เนื่องจากทุกมิติการพัฒนามีความเกี่ยวข้องซึ่งกันและกัน โดยประเทศไทยจำเป็นต้องมีทรัพยากรมนุษย์ที่มีคุณภาพ มีความรู้ สมรรถนะ และทักษะที่สอดคล้องกับการเปลี่ยนแปลงต่างๆ สามารถรู้เท่าทันและปรับตัวให้สามารถดำเนินชีวิตได้อย่างมีความสุข มีอาชีพที่มั่นคง สร้างรายได้ ท่ามกลางความเปลี่ยนแปลง กฎเกณฑ์และกติกาใหม่ๆ และมาตรฐานที่สูงขึ้น โดยเฉพาะในโลกที่มีการเปลี่ยนแปลงอย่างรวดเร็วซึ่งจำเป็นต้องมีการพัฒนาระบบและปัจจัยส่งเสริมต่าง ๆ ที่เกี่ยวข้องไปพร้อมกัน ทั้งในส่วนของระบบการเรียนการสอน และการพัฒนาทักษะฝีมือที่สอดคล้องกันกับการพัฒนาของคนในแต่ละช่วงวัย ระบบบริการสาธารณะ โครงสร้างพื้นฐาน รวมทั้งการให้ความสำคัญกับการส่งเสริมเทคโนโลยีและนวัตกรรม เพื่อให้ประเทศไทยสามารถยกระดับเป็นเจ้าของเทคโนโลยีและนวัตกรรมก้าวทันโลก จากการต่อยอดการพัฒนาบนพื้นฐานนโยบายไทยแลนด์ ๔.๐ ส่งผลให้เกิดการสร้างห่วงโซ่มูลค่าทางเศรษฐกิจในทั้งภาคอุตสาหกรรม ภาคเกษตรและภาคบริการ กระจายผลประโยชน์จากการพัฒนา ลดปัญหาความเหลื่อมล้ำ และนำไปสู่การเสริมสร้างคุณภาพชีวิตของประชาชนทุกภาคส่วน

นอกจากนี้ ประเทศไทยต้องให้ความสำคัญกับการสร้างสมดุลความมั่นคงด้านพลังงานและอาหาร การรักษาไว้ซึ่งความหลากหลายเชิงนิเวศ การส่งเสริมการดำเนินชีวิตและธุรกิจ และการพัฒนาและขยายความเป็นเมืองที่เติบโตอย่างต่อเนื่องที่เป็นมิตรต่อสิ่งแวดล้อม พร้อมกับการมีข้อกำหนดของรูปแบบและกฎเกณฑ์ที่เกี่ยวข้องกับลักษณะการใช้พื้นที่ที่ชัดเจน ขณะที่การพัฒนาโครงสร้างพื้นฐานและระบบโลจิสติกส์ กฎหมาย ระบบภาษีต้องมีกลยุทธ์การพัฒนาที่สามารถอำนวยความสะดวกและส่งเสริมให้ประเทศมีศักยภาพการแข่งขันที่สูงขึ้น และสามารถใช้จุดแข็งในเรื่องตำแหน่งที่ตั้งทางภูมิศาสตร์ของประเทศให้เกิดประโยชน์ต่อการพัฒนาประเทศมากขึ้น รวมทั้งให้ความสำคัญของการรวมกลุ่มความร่วมมือกับนานาประเทศในระดับภูมิภาคและระดับโลก เพื่อกระชับและสร้างสัมพันธ์ไมตรี เสริมสร้างความสัมพันธ์ทางการทูต ซึ่งจะก่อให้เกิดการสร้างพลังทางเศรษฐกิจและรักษาความมั่นคงของประเทศ โดยจำเป็นต้องสร้างความพร้อมในการที่จะยกระดับมาตรฐานและมีการปฏิบัติให้เป็นไปตามระเบียบกติกาสากลในด้านต่างๆ ขณะเดียวกันประเทศไทยจำเป็นต้องเร่งให้มีการปฏิรูป

ระบบราชการและการเมืองเพื่อให้เกิดการบริหารราชการที่ดีและมีเสถียรภาพทางการเมือง มีการส่งเสริมคนในชาติให้ยึดมั่นสถาบันหลักเป็นศูนย์รวมจิตใจเพื่อให้เกิดความรักความสามัคคี และลดความขัดแย้งภายในประเทศ โดยที่นโยบายการพัฒนาต่างๆ จำเป็นต้องคำนึงถึงความสอดคล้องกับโครงสร้างและลักษณะพฤติกรรมของประชากรที่อาจจะมีความแตกต่างจากปัจจุบันมากขึ้น

ดังนั้น ภายใต้เงื่อนไขโครงสร้างประชากร โครงสร้างเศรษฐกิจ สภาพสังคม สภาพภูมิอากาศสิ่งแวดล้อม และปัจจัยการพัฒนาต่างๆ ที่เกี่ยวข้อง ส่งผลให้ประเทศไทยจำเป็นต้องมีการวางแผนการพัฒนาที่รอบคอบและครอบคลุม อย่างไรก็ตาม หลายประเด็นพัฒนาเป็นเรื่องที่ต้องใช้ระยะเวลาในการดำเนินงาน เพื่อให้เกิดการปรับตัวซึ่งจะต้องหยั่งรากลึกกลงไปถึงการเปลี่ยนแปลงในเชิงโครงสร้างการขับเคลื่อนการพัฒนาให้ประเทศเจริญก้าวหน้าไปในอนาคตจึงจำเป็นต้องกำหนดวิสัยทัศน์ในระยะยาวที่ต้องบรรลุ พร้อมทั้งแนวยุทธศาสตร์หลักในด้านต่างๆ เพื่อเป็นกรอบในการขับเคลื่อนการพัฒนาอย่างบูรณาการบนพื้นฐานประชารัฐเพื่อยกระดับจุดแข็งและจุดเด่นของประเทศ และปรับปรุงแก้ไขจุดอ่อนและจุดด้อยต่าง ๆ อย่างเป็นระบบ โดยยุทธศาสตร์ชาติจะเป็นเป้าหมายใหญ่ในการขับเคลื่อนประเทศ และถ่ายทอดไปสู่แผนในระดับอื่น ๆ เพื่อนำไปสู่การปฏิบัติทั้งในระดับยุทธศาสตร์ ภารกิจและพื้นที่ ซึ่งรวมถึงพื้นที่พิเศษต่างๆ อาทิ เขตเศรษฐกิจพิเศษชายแดน เขตพัฒนาพิเศษภาคตะวันออกเพื่อให้เกิดการพัฒนาประเทศสามารถดำเนินการได้อย่างมั่นคง มั่งคั่ง และ ยั่งยืน

๓. วิสัยทัศน์ประเทศไทย

“ประเทศไทยมีความมั่นคง มั่งคั่ง ยั่งยืน เป็นประเทศพัฒนาแล้ว ด้วยการพัฒนาตามหลักปรัชญาของเศรษฐกิจพอเพียง” หรือเป็นคติพจน์ประจำชาติว่า “มั่นคง มั่งคั่ง ยั่งยืน” เพื่อสนองตอบต่อผลประโยชน์แห่งชาติ อันได้แก่ การมีเอกราช อธิปไตย การดำรงอยู่อย่างมั่นคง และยั่งยืนของสถาบันหลักของชาติ และประชาชนจากภัยคุกคามทุกรูปแบบ การอยู่ร่วมกันในชาติอย่างสันติสุขเป็นปึกแผ่น มีความมั่นคงทางสังคม ท่ามกลางพหุสังคมและการมีเกียรติและศักดิ์ศรีของความเป็นมนุษย์ความเจริญเติบโตของชาติ ความเป็นธรรมและความอยู่ดีมีสุขของประชาชน ความยั่งยืนของฐานทรัพยากรธรรมชาติสิ่งแวดล้อม ความมั่นคงทางพลังงานและอาหาร ความสามารถในการรักษาผลประโยชน์ของชาติภายใต้การเปลี่ยนแปลงของสภาวะแวดล้อมระหว่างประเทศ และการอยู่ร่วมกันอย่างสันติประสานสอดคล้องกันด้านความมั่นคงในประชาคมอาเซียนและประชาคมโลกอย่างมีเกียรติและศักดิ์ศรี

ความมั่นคง หมายถึง การมีความมั่นคงปลอดภัยจากภัยและการเปลี่ยนแปลงทั้งภายในประเทศและภายนอกประเทศในทุกระดับ ทั้งระดับประเทศ สังคม ชุมชน ครัวเรือน และปัจเจกบุคคล และมีความมั่นคงในทุกมิติ ทั้งมิติทางการทหาร เศรษฐกิจ สังคม สิ่งแวดล้อม และการเมือง เช่น ประเทศมีความมั่นคงในเอกราชและอธิปไตย มีการปกครองระบอบประชาธิปไตยที่มีพระมหากษัตริย์ทรงเป็นประมุข สถาบันชาติ ศาสนา พระมหากษัตริย์มีความเข้มแข็งเป็นศูนย์กลางและเป็นที่ยึดเหนี่ยวจิตใจของประชาชน มีระบบการเมืองที่มั่นคงเป็นกลไกที่นำไปสู่การบริหารประเทศที่ต่อเนื่องและโปร่งใสตามหลักธรรมาภิบาล สังคมมีความปรองดองและความสามัคคี สามารถผนึกกำลังเพื่อพัฒนาประเทศ ชุมชนมีความเข้มแข็ง ครอบครัวมีความอบอุ่น ประชาชนมีความมั่นคงในชีวิต มีงานและรายได้ที่มั่นคงพอเพียงกับการดำรงชีวิต มีการออมสำหรับวัยเกษียณ ความมั่นคงของอาหาร พลังงาน และน้ำ มีที่อยู่อาศัยและความปลอดภัยในชีวิตทรัพย์สิน

ความมั่งคั่ง หมายถึง ประเทศไทยมีการขยายตัวของเศรษฐกิจอย่างต่อเนื่องและมีความยั่งยืนจนเข้าสู่กลุ่มประเทศรายได้สูง ความเหลื่อมล้ำของการพัฒนาลดลง ประชากรมีความอยู่ดีมีสุขได้รับผลประโยชน์จากการพัฒนาอย่างเท่าเทียมกันมากขึ้น และมีการพัฒนาอย่างทั่วถึงทุกภาคส่วนมีคุณภาพชีวิตตามมาตรฐานขององค์การสหประชาชาติ ไม่มีประชาชนที่อยู่ในภาวะความยากจนเศรษฐกิจในประเทศมีความเข้มแข็ง ขณะเดียวกันต้องมีความสามารถในการแข่งขันกับประเทศต่างๆทั้งในตลาดโลกและตลาดภายในประเทศเพื่อให้

สามารถสร้างรายได้ทั้งจากภายในและภายนอกประเทศตลอดจนมีการสร้างฐานเศรษฐกิจและสังคมแห่งอนาคต เพื่อให้สอดคล้องกับบริบทการพัฒนาที่เปลี่ยนแปลงไป และประเทศไทยมีบทบาทที่สำคัญในเวทีโลก และมีความสัมพันธ์ทางเศรษฐกิจและการค้าอย่างแน่นแฟ้นกับประเทศในภูมิภาคเอเชีย เป็นจุดสำคัญของการเชื่อมโยงในภูมิภาค ทั้งการคมนาคมขนส่ง การผลิต การค้า การลงทุน และการทำธุรกิจ เพื่อให้เป็นพลังในการพัฒนา นอกจากนี้ยังมีความสมบูรณ์ในทุนที่สามารถสร้างการพัฒนาต่อเนื่องไปได้ ได้แก่ ทุนมนุษย์ ทุนทางปัญญา ทุนทางการเงิน ทุนที่เป็นเครื่องมือเครื่องจักร ทุนทางสังคม และทุนทรัพยากรธรรมชาติและสิ่งแวดล้อม

ความยั่งยืน หมายถึง การพัฒนาที่สามารถสร้างความเจริญ รายได้ และคุณภาพชีวิตของประชาชนให้เพิ่มขึ้นอย่างต่อเนื่อง ซึ่งเป็นการเจริญเติบโตของเศรษฐกิจที่อยู่บนหลักการใช้ การรักษาและการฟื้นฟูฐานทรัพยากรธรรมชาติอย่างยั่งยืน ไม่ใช่ทรัพยากรธรรมชาติจนเกินพอดี ไม่สร้างมลภาวะต่อสิ่งแวดล้อมจนเกินความสามารถในการรองรับและเยียวยาของระบบนิเวศ การผลิตและการบริโภคเป็นมิตรกับสิ่งแวดล้อม และสอดคล้องกับเป้าหมายการพัฒนาที่ยั่งยืน ทรัพยากรธรรมชาติมีความอุดมสมบูรณ์มากขึ้นและสิ่งแวดล้อมมีคุณภาพดีขึ้น คนมีความรับผิดชอบต่อสังคม มีความเอื้ออาทร เสียสละเพื่อผลประโยชน์ส่วนรวม รัฐบาลมีนโยบายที่มุ่งประโยชน์ส่วนรวมอย่างยั่งยืนและให้ความสำคัญกับการมีส่วนร่วมของประชาชน และทุกภาคส่วนในสังคมยึดถือและปฏิบัติตามหลักปรัชญาของเศรษฐกิจพอเพียงเพื่อการพัฒนาอย่างสมดุล มีเสถียรภาพ และยั่งยืน

โดยมีเป้าหมายการพัฒนาประเทศ คือ **“ประเทศชาติมั่นคง ประชาชนมีความสุข เศรษฐกิจพัฒนาอย่างต่อเนื่อง สังคมเป็นธรรม ฐานทรัพยากรธรรมชาติยั่งยืน”** โดยยกระดับศักยภาพของประเทศในหลากหลายมิติ พัฒนาคมนในทุกมิติและในทุกช่วงวัยให้เป็นคนดี เก่ง และมีคุณภาพ สร้างโอกาสและความเสมอภาคทางสังคม สร้างการเติบโตบนคุณภาพชีวิตที่เป็นมิตรกับสิ่งแวดล้อม และมีภาครัฐของประชาชนเพื่อประชาชนและประโยชน์ส่วนรวม โดยการประเมินผลการพัฒนาตามยุทธศาสตร์ชาติ ประกอบด้วย

- ๑) ความอยู่ดีมีสุขของคนไทยและสังคมไทย
- ๒) ชีตความสามารถในการแข่งขัน การพัฒนาเศรษฐกิจ และการกระจายรายได้
- ๓) การพัฒนาทรัพยากรมนุษย์ของประเทศ
- ๔) ความเท่าเทียมและความเสมอภาคของสังคม
- ๕) ความหลากหลายทางชีวภาพ คุณภาพสิ่งแวดล้อม และความยั่งยืนของทรัพยากรธรรมชาติ
- ๖) ประสิทธิภาพการบริหารจัดการและการเข้าถึงการให้บริการของภาครัฐ

๔. ประเด็นยุทธศาสตร์ชาติ

๔.๑ ยุทธศาสตร์ชาติด้านความมั่นคง

- (๑) การรักษาความสงบภายในประเทศ
- (๒) การป้องกันและแก้ไขปัญหาที่มีผลกระทบต่อความมั่นคง
- (๓) การพัฒนาศักยภาพของประเทศให้พร้อมเผชิญภัยคุกคามที่กระทบต่อความมั่นคงของชาติ
- (๔) การบูรณาการความร่วมมือด้านความมั่นคงกับอาเซียนและนานาชาติ รวมถึงองค์กรภาครัฐและที่มิใช่ภาครัฐ

- (๕) การพัฒนากลไกการบริหารจัดการความมั่นคงแบบองค์รวม

๔.๒ ยุทธศาสตร์ชาติด้านการสร้างความสามารถในการแข่งขัน

- (๑) การเกษตรสร้างมูลค่า
- (๒) อุตสาหกรรมและบริการแห่งอนาคต

- (๓) สร้างความหลากหลายด้านการท่องเที่ยว
- ๔.๔ โครงสร้างพื้นฐาน เชื่อมไทย เชื่อมโลก
- (๕) พัฒนาเศรษฐกิจบนพื้นฐานผู้ประกอบการยุคใหม่

๔.๓ ยุทธศาสตร์ชาติด้านการพัฒนาและเสริมสร้างศักยภาพทรัพยากรมนุษย์

ทรัพยากรมนุษย์

- (๑) การปรับเปลี่ยนค่านิยมและวัฒนธรรม
- (๒) การพัฒนาศักยภาพคนตลอดช่วงชีวิต
- (๓) ปฏิรูปกระบวนการเรียนรู้ที่ตอบสนองต่อการเปลี่ยนแปลงในศตวรรษที่ ๒๑
- (๔) การตระหนักถึงพหุปัญญาของมนุษย์ที่หลากหลาย
- (๕) การเสริมสร้างให้คนไทยมีสุขภาพที่ดี
- (๖) การสร้างสภาพแวดล้อมที่เอื้อต่อการพัฒนาและเสริมสร้างศักยภาพ

ประเทศ

- (๗) การเสริมสร้างศักยภาพการกีฬาในการสร้างคุณค่าทางสังคมและพัฒนา

๔.๔ ยุทธศาสตร์ชาติด้านการสร้างโอกาสและความเสมอภาคทางสังคม

การจัดการตนเอง

- (๑) การลดความเหลื่อมล้ำ สร้างความเป็นธรรมในทุกมิติ
- (๒) การกระจายศูนย์กลางความเจริญทางเศรษฐกิจ สังคม และเทคโนโลยี
- (๓) การเสริมสร้างพลังทางสังคม
- (๔) การเพิ่มขีดความสามารถของชุมชนท้องถิ่นในการพัฒนา การพึ่งตนเองและ

สิ่งแวดล้อม

๔.๕ ยุทธศาสตร์ชาติด้านการสร้างการเติบโตบนคุณภาพชีวิตที่เป็นมิตรกับ

ความเป็นเมืองที่เติบโตอย่างต่อเนื่อง

- (๑) สร้างการเติบโตอย่างยั่งยืนบนสังคมเศรษฐกิจสีเขียว
- (๒) สร้างการเติบโตอย่างยั่งยืนบนสังคมเศรษฐกิจภาคทะเล
- (๓) สร้างการเติบโตอย่างยั่งยืนบนสังคมที่เป็นมิตรต่อสภาพภูมิอากาศ
- (๔) พัฒนาพื้นที่เมือง ชนบท เกษตรกรรมและอุตสาหกรรมเชิงนิเวศ มุ่งเน้น
- (๕) พัฒนาความมั่นคงน้ำ พลังงาน และเกษตรที่เป็นมิตรต่อสิ่งแวดล้อม
- (๖) ยกระดับกระบวนการทัศน์เพื่อกำหนดอนาคตประเทศ

๔.๖ ยุทธศาสตร์ชาติด้านการปรับสมดุลและพัฒนาระบบการบริหารจัดการภาครัฐ

ให้บริการอย่างสะดวกรวดเร็ว โปร่งใส

- (๑) ภาครัฐที่ยึดประชาชนเป็นศูนย์กลาง ตอบสนองความต้องการ และ
- (๒) ภาครัฐบริหารงานแบบบูรณาการโดยมียุทธศาสตร์ชาติเป็นเป้าหมายและ
- เชื่อมโยงการพัฒนาในทุกระดับ ทุกประเด็น ทุกภารกิจ และทุกพื้นที่
- (๓) ภาครัฐมีขนาดเล็กลง เหมาะสมกับภารกิจ ส่งเสริมให้ประชาชนและทุก
- ภาคส่วนมีส่วนร่วมในการพัฒนาประเทศ
- (๔) ภาครัฐมีความทันสมัย
- (๕) บุคลากรภาครัฐเป็นคนดีและเก่ง ยึดหลักคุณธรรม จริยธรรม มีจิตสำนึก
- มีความสามารถสูง มุ่งมั่น และเป็นมืออาชีพ

- (๖) ภาครัฐมีความโปร่งใส ปลอดภัยและประพฤตินิชอบ
- (๗) กฎหมายมีความสอดคล้องเหมาะสมกับบริบทต่าง ๆ และมีเท่าที่จำเป็น
- (๘) กระบวนการยุติธรรมเคารพสิทธิมนุษยชนและปฏิบัติต่อประชาชนโดย

เสมอภาค

๑.๒ แผนพัฒนาเศรษฐกิจและสังคมแห่งชาติ ฉบับที่ ๑๒ (พ.ศ. ๒๕๖๐ - ๒๕๖๔)

แผนพัฒนาเศรษฐกิจและสังคมแห่งชาติ ฉบับที่ ๑๒ (พ.ศ. ๒๕๖๐ - ๒๕๖๔) ได้จัดทำขึ้นในช่วงเวลาของการปฏิรูปประเทศและสถานการณ์โลกที่เปลี่ยนแปลงอย่างรวดเร็วและเชื่อมโยงกันใกล้ชิดกันมากขึ้น โดยได้น้อมนำหลัก “ปรัชญาของเศรษฐกิจพอเพียง” มาเป็นปรัชญานาทางในการพัฒนาประเทศต่อเนื่องจากแผนพัฒนาฯ ฉบับที่ ๙-๑๑ เพื่อเสริมสร้างภูมิคุ้มกันและช่วยให้สังคมไทยสามารถยืนหยัดอยู่ได้อย่างมั่นคง เกิดภูมิคุ้มกัน และมีการบริหารจัดการความเสี่ยงอย่างเหมาะสม ส่งผลให้การพัฒนาประเทศสู่ความสมดุลและยั่งยืน

ในการจัดทำแผนพัฒนาฯ ฉบับที่ ๑๒ ครั้งนี้ สำนักงานคณะกรรมการพัฒนาการเศรษฐกิจและสังคมแห่งชาติ (สศช.) ได้จัดทำบนพื้นฐานของกรอบยุทธศาสตร์ชาติ ๒๐ ปี (พ.ศ. ๒๕๖๐ - ๒๕๗๙) ซึ่งเป็นแผนหลักของการพัฒนาประเทศ และเป้าหมายการพัฒนาที่ยั่งยืน (Sustainable Development Goals: SDGs) รวมทั้งการปรับโครงสร้างประเทศไทยไปสู่ประเทศไทย ๔.๐ ตลอดจนประเด็นการปฏิรูปประเทศ นอกจากนั้น ได้ให้ความสำคัญกับการมีส่วนร่วมของภาคีการพัฒนาทุกภาคส่วน ทั้งในระดับกลุ่มอาชีพ ระดับภาค และระดับประเทศในทุกขั้นตอนของแผนฯ อย่างกว้างขวางและต่อเนื่อง เพื่อร่วมกันกำหนดวิสัยทัศน์และ ทิศทางการพัฒนาประเทศ รวมทั้งร่วมจัดหารายละเอียดยุทธศาสตร์ของแผนฯ เพื่อมุ่งสู่ “ความมั่นคง มั่งคั่ง และยั่งยืน”

การพัฒนาประเทศในระยะแผนพัฒนาฯ ฉบับที่ ๑๒ จึงเป็นจุดเปลี่ยนที่สำคัญในการเชื่อมต่อกับยุทธศาสตร์ชาติ ๒๐ ปี ในลักษณะการแปลงยุทธศาสตร์ระยะยาวสู่การปฏิบัติ โดยในแต่ละยุทธศาสตร์ของแผนพัฒนาฯ ฉบับที่ ๑๒ ได้กำหนดประเด็นการพัฒนา พร้อมทั้งแผนงาน/โครงการสำคัญที่ต้องดำเนินการให้เห็นผลเป็นรูปธรรมในช่วง ๕ ปีแรกของการขับเคลื่อนยุทธศาสตร์ชาติ เพื่อเตรียมความพร้อมคน สังคม และระบบเศรษฐกิจของประเทศให้สามารถปรับตัวรองรับผลกระทบจากการเปลี่ยนแปลงได้อย่างเหมาะสม ขณะเดียวกัน ยังได้กำหนดแนวคิดและกลไกการขับเคลื่อนและติดตามประเมินผลที่ชัดเจน เพื่อกำกับให้การพัฒนาเป็นไปอย่างมีทิศทางและเกิดประสิทธิภาพ นาไปสู่การพัฒนาเพื่อประโยชน์สุขที่ยั่งยืนของสังคมไทย

๑. ภาพรวมการพัฒนาในช่วงแผนพัฒนาฯ ฉบับที่ ๑๒

๑.๑ หลักการ

๑.๒ จุดเปลี่ยนสำคัญในแผนพัฒนาเศรษฐกิจและสังคมฉบับที่ ๑๒

๑.๓ ประเด็นการพัฒนาหลักที่สำคัญในช่วงแผนพัฒนาฯ ฉบับที่ ๑๒

๒. การประเมินสภาพแวดล้อมการพัฒนาประเทศ

๒.๑ สถานการณ์และแนวโน้มภายนอก

๒.๒ สถานการณ์และแนวโน้มภายใน

๓. วัตถุประสงค์และเป้าหมายการพัฒนาในช่วงแผนพัฒนาฯ ฉบับที่ ๑๒

๓.๑. วัตถุประสงค์

๓.๒. เป้าหมายรวม

๔. ยุทธศาสตร์การพัฒนาประเทศ

ยุทธศาสตร์ในแผนพัฒนาฯ ฉบับที่ ๑๒ มีทั้งหมด ๑๐ ยุทธศาสตร์ โดยมี ๖ ยุทธศาสตร์ตามกรอบยุทธศาสตร์ชาติ ๒๐ ปี และอีก ๔ ยุทธศาสตร์ที่เป็นปัจจัยสนับสนุน ดังนี้

- ๔.๑ ยุทธศาสตร์การเสริมสร้างและพัฒนาศักยภาพทุนมนุษย์
- ๔.๒ ยุทธศาสตร์การสร้างความเป็นธรรมและลดความเหลื่อมล้ำในสังคม
- ๔.๓ ยุทธศาสตร์การสร้างความเข้มแข็งทางเศรษฐกิจและแข่งขันได้อย่างยั่งยืน
- ๔.๔ ยุทธศาสตร์การเติบโตที่เป็นมิตรกับสิ่งแวดล้อมเพื่อการพัฒนาที่ยั่งยืน
- ๔.๕ ยุทธศาสตร์การเสริมสร้างความมั่นคงแห่งชาติเพื่อการพัฒนาประเทศสู่ความมั่งคั่งและยั่งยืน
- ๔.๖ ยุทธศาสตร์การบริหารจัดการในภาครัฐ การป้องกันการทุจริตประพฤติมิชอบและธรรมาภิบาลในสังคมไทย
- ๔.๗ ยุทธศาสตร์การพัฒนาโครงสร้างพื้นฐานและระบบโลจิสติกส์
- ๔.๘ ยุทธศาสตร์การพัฒนาวิทยาศาสตร์ เทคโนโลยี วิจัย และนวัตกรรม
- ๔.๙ ยุทธศาสตร์การพัฒนาภาค เมือง และพื้นที่เศรษฐกิจ
- ๔.๑๐ ยุทธศาสตร์ความร่วมมือระหว่างประเทศเพื่อการพัฒนา
- ๕. การขับเคลื่อนแผนพัฒนาฯ ฉบับที่ ๑๒ สู่การปฏิบัติ**
- ๕.๑ หลักการ
- ๕.๒ แนวทางขับเคลื่อนแผนพัฒนาฯ ฉบับที่ ๑๒
- ๕.๓ การติดตามประเมินผลแผนพัฒนาฯ ฉบับที่ ๑๒

๑.๓ แผนพัฒนาภาค/แผนพัฒนากลุ่มจังหวัด/แผนพัฒนาจังหวัด

➔ แผนพัฒนาภาค

แผนพัฒนาภาคกลางและพื้นที่กรุงเทพมหานครในช่วงแผนพัฒนาเศรษฐกิจและสังคมแห่งชาติ ฉบับที่ ๑๒ มียุทธศาสตร์แนวคิดแผนงาน/โครงการสำหรับการขับเคลื่อนการพัฒนาในประเด็นสำคัญ ดังนี้

ยุทธศาสตร์ที่ ๑ พัฒนากรุงเทพฯ เป็นมหานครทันสมัยระดับโลกควบคู่กับการพัฒนาคุณภาพชีวิตและแก้ไขปัญหาสิ่งแวดล้อมเมือง

- ๑) ป้องกันและแก้ไขปัญหาน้ำท่วมในเขตพื้นที่กรุงเทพมหานคร
- ๒) พัฒนาเมืองปริมณฑล (สมุทรปราการ นนทบุรี ปทุมธานี นครปฐม และสมุทรสาคร)

ยุทธศาสตร์ที่ ๒ พัฒนาคูณภาพแหล่งท่องเที่ยวที่มีชื่อเสียงระดับนานาชาติและสร้างความเชื่อมโยงเพื่อกระจายอำนาจการท่องเที่ยวทั่วทั้งภาค

- ๑) ยกกระดับมาตรฐานบริการท่องเที่ยวของแหล่งท่องเที่ยวที่มีชื่อเสียงระดับนานาชาติ
- ๒) พัฒนาระบบเชื่อมโยงแหล่งท่องเที่ยวเชิงประวัติศาสตร์

ยุทธศาสตร์ที่ ๓ ยกกระดับการผลิตสินค้าเกษตรและอุตสาหกรรมโดยใช้นวัตกรรมเทคโนโลยีและแนวความคิดสร้างสรรค์เพื่อให้สามารถแข่งขันได้อย่างยั่งยืน

- พัฒนาศักยภาพกลุ่มผู้ผลิต ผู้ประกอบการ สินค้า OTOP/SMEs/วิสาหกิจชุมชน/

Biz Club

ยุทธศาสตร์ที่ ๔ บริหารจัดการน้ำและทรัพยากรธรรมชาติเพื่อแก้ไขปัญหาน้ำท่วมภัยแล้งและคงความสมดุลของระบบนิเวศอย่างยั่งยืน

- บริหารจัดการทรัพยากรน้ำแบบบูรณาการ

ยุทธศาสตร์ที่ ๕ เปิดประตูการค้า การลงทุน และการท่องเที่ยว เชื่อมโยงเขตเศรษฐกิจพิเศษทวาย-ภาคกลาง-ระเบียงเศรษฐกิจพิเศษภาคตะวันออก

- พัฒนามาตรฐานด้านชายแดนไทย – เมียนมา - ด้านสิงขร
ยุทธศาสตร์ที่ ๖ พัฒนาด้านความเชื่อมโยงเศรษฐกิจและสังคมกับทุกภาคเพื่อ
เสริมสร้างเสถียรภาพและลดความเหลื่อมล้ำภายในประเทศ

- พัฒนาพื้นที่รอบสถานีขนส่งระบบรางในเมืองอยุธยา

➔ **แผนพัฒนากลุ่มจังหวัดภาคกลางตอนบน** (จังหวัดชัยนาท พระนครศรีอยุธยา
ลพบุรี สระบุรี สิงห์บุรี อ่างทอง)

วิสัยทัศน์

“ลุ่มน้ำแห่งประวัติศาสตร์ ศูนย์กลางเศรษฐกิจที่ยั่งยืน”

เป้าประสงค์รวม (Goals)

๑. เพิ่มมูลค่าสินค้าเกษตรและอาหารปลอดภัยที่สำคัญของกลุ่มจังหวัด
๒. สินค้าเกษตรและอาหารปลอดภัยได้รับการรับรองมาตรฐานเพิ่มขึ้น
๓. ยกระดับการท่องเที่ยวเชิงคุณภาพเพื่อเพิ่มมูลค่าทางเศรษฐกิจของกลุ่มจังหวัด
๔. บริหารจัดการน้ำอย่างมีประสิทธิภาพ

ประเด็นยุทธศาสตร์

ประเด็นยุทธศาสตร์ที่ ๑ เพิ่มความสามารถในการผลิตอาหารปลอดภัย ยกระดับผู้ประกอบการ
SME ทั้งภาคเกษตรอุตสาหกรรม เพื่อรองรับเศรษฐกิจ ๔.๐

ประเด็นยุทธศาสตร์ที่ ๒ พื้นฟูและยกระดับแหล่งท่องเที่ยว กิจกรรมท่องเที่ยว ผลิตภัณฑ์ชุมชน
และปรับปรุงสิ่งอำนวยความสะดวก ความปลอดภัยตามมาตรฐานการท่องเที่ยวของกลุ่มจังหวัดภาคกลางตอนบน

ประเด็นยุทธศาสตร์ที่ ๓ การบริหารจัดการทรัพยากรน้ำลุ่มน้ำเจ้าพระยา/ป่าสัก เพื่อป้องกัน
และแก้ไขปัญหาอุทกภัยและภัยแล้งอย่างเป็นระบบเพื่อสร้างความสมดุลและยั่งยืน

ประเด็นยุทธศาสตร์ที่ ๔ พัฒนาระบบโครงข่ายคมนาคมโลจิสติกส์ ขนส่งมวลชน เพื่อส่งเสริม
ด้านเศรษฐกิจ

➔ **แผนพัฒนาจังหวัดลพบุรี**

วิสัยทัศน์ จังหวัดลพบุรี

“แหล่งผลิตอาหารปลอดภัย ท่องเที่ยวเชิงสร้างสรรค์ สู่มืองแห่งความสุข”

ค่านิยมเมืองแห่งความสุข

เมืองแห่งความสุข หมายถึง เมืองแห่งการเติบโตอย่างมีความสุข มีเป้าหมายมุ่งสู่การสร้างเศรษฐกิจ
สังคมที่เข้มแข็ง สุขภาพที่ดีอย่างยั่งยืน และการสร้างความสัมพันธ์ให้เกิดกับหมู่ประชาชน สร้างสุขภาพ สร้าง
ความเข้มแข็งทางกายภาพและทางใจ มีความงดงามด้านอารยธรรม ทัศนียภาพและความสมบูรณ์ทางธรรมชาติซึ่ง
ประชาชนทุกระดับรายได้และทุกวัยสามารถใช้ประโยชน์และสัมผัสได้

องค์ประกอบของเมืองแห่งความสุข

- ๑) การมีสุขภาพที่ดี

- ๒) เศรษฐกิจเข้มแข็ง
- ๓) สังคมคุณภาพ
- ๔) สภาพแวดล้อมที่ดี
- ๕) สังคมประชาธิปไตยที่มีธรรมาภิบาล

พันธกิจ

- ๑) พัฒนาศักยภาพการผลิต การแปรรูปอาหารปลอดภัยให้ได้มาตรฐาน
- ๒) พัฒนาคุณภาพการท่องเที่ยวเพื่อเพิ่มมูลค่าทางเศรษฐกิจ
- ๓) พัฒนาการศึกษาศึกษา และเสริมสร้างศักยภาพคน ครอบครัว ชุมชนและสังคมให้มีความสุข
- ๔) เสริมสร้างความมั่นคงและสร้างมูลค่าเพิ่มด้านพลังงานทดแทนของจังหวัด
- ๕) บริหารจัดการทรัพยากรธรรมชาติและสิ่งแวดล้อมแบบมีส่วนร่วม
- ๖) เสริมสร้างความมั่นคงและชุมชนเข้มแข็ง รู้และเข้าใจการปกครองในระบบประชาธิปไตยตามหลักธรรมาภิบาล และสร้างความปลอดภัยในชีวิตและทรัพย์สินให้กับประชาชนแบบมีส่วนร่วม

ประเด็นยุทธศาสตร์

- ประเด็นยุทธศาสตร์ที่ ๑ สร้างมูลค่าเพิ่มด้านอาหารปลอดภัย
- ประเด็นยุทธศาสตร์ที่ ๒ บริหารจัดการด้านการท่องเที่ยวเชิงสร้างสรรค์
- ประเด็นยุทธศาสตร์ที่ ๓ พัฒนาลพบุรีเมืองสะอาด สังคมคุณภาพ และความสงบสุขของบ้านเมือง

๑.๔ ยุทธศาสตร์การพัฒนาขององค์กรปกครองส่วนท้องถิ่นในเขตจังหวัดลพบุรี

ประเด็นยุทธศาสตร์

- ประเด็นยุทธศาสตร์ที่ ๑ พัฒนาศักยภาพทางเศรษฐกิจเชิงสร้างสรรค์
- ประเด็นยุทธศาสตร์ที่ ๒ บริหารจัดการด้านการท่องเที่ยว
- ประเด็นยุทธศาสตร์ที่ ๓ เพิ่มขีดความสามารถทางการศึกษา ศาสนา วัฒนธรรม ประเพณี และพัฒนาคุณภาพชีวิต
- ประเด็นยุทธศาสตร์ที่ ๔ บริหารจัดการทรัพยากรธรรมชาติและสิ่งแวดล้อมที่ยั่งยืน
- ประเด็นยุทธศาสตร์ที่ ๕ การบริหารจัดการองค์กรปกครองส่วนท้องถิ่นให้มีประสิทธิภาพ

๒. ยุทธศาสตร์ขององค์การบริหารส่วนตำบลดงมะรุ้ม

๒.๑ วิสัยทัศน์

องค์การบริหารส่วนตำบลดงมะรุ้ม ได้กำหนดวิสัยทัศน์ (Vision) เพื่อแสดงสถานการณ์ในอนาคต ซึ่งเป็จุดมุ่งหมายความคาดหวังที่ต้องการให้เกิดขึ้นในอนาคตข้างหน้า ซึ่งจะสามารถสะท้อนถึงสภาพการณ์ของท้องถิ่นในอนาคตอย่างรอบด้าน ภายใต้การเปลี่ยนแปลงของสภาพแวดล้อมด้านต่างๆ จึงได้กำหนดวิสัยทัศน์ คาดหวังที่จะให้เกิดขึ้นในอนาคต ดังนี้

“ชุมชนเข้มแข็ง ร่วมแรงพัฒนา ประชาเป็นสุข สาธารณสุขก้าวหน้า ปลอดภัยเสพติด เศรษฐกิจพัฒนา การศึกษาก้าวไกล ใส่ใจศิลปวัฒนธรรม”

๒.๒ ยุทธศาสตร์

คณะกรรมการพัฒนาองค์การบริหารส่วนตำบลร่วมกับประชาคมท้องถิ่น ส่วนราชการ รัฐวิสาหกิจ รวมทั้งองค์กรต่างๆ ที่เกี่ยวข้อง ได้กำหนดยุทธศาสตร์ขององค์การบริหารส่วนตำบล ๔ ด้าน ดังนี้

- ยุทธศาสตร์ที่ ๑ การพัฒนาด้านโครงสร้างพื้นฐาน สาธารณูปโภคและสาธารณูปการ
 ยุทธศาสตร์ที่ ๒ การพัฒนาสังคมและพัฒนาคุณภาพชีวิตของประชาชน
 ยุทธศาสตร์ที่ ๓ การพัฒนาด้านการศึกษา ศาสนา วัฒนธรรม กีฬาและนันทนาการ
 ยุทธศาสตร์ที่ ๔ การพัฒนาด้านการบริหารจัดการท้องถิ่น

๒.๓ เป้าประสงค์

- (๑) ขุดลอก คูคลองและจัดสร้างแหล่งน้ำ สงวนและเก็บกักน้ำเพื่อการเกษตร
- (๒) พัฒนาชุมชนและสังคมตามแนวทางปรัชญาเศรษฐกิจพอเพียง
- (๓) ส่งเสริมและพัฒนากระบวนการศึกษาในสังกัด อปท.
- (๔) พัฒนาและเตรียมบุคลากรด้านการศึกษา
- (๕) สนับสนุนให้มีการนำระบบเทคโนโลยีสารสนเทศมาใช้เป็นเครื่องมือและประกอบการศึกษา
- (๖) ส่งเสริมการศึกษาในระบบ นอกระบบ และการศึกษาตามอัธยาศัย
- (๗) ประชาชนได้ใช้เส้นทางคมนาคมที่มีมาตรฐานปลอดภัยใช้งานได้ดี
- (๘) ลดต้นทุนการผลิตและเพิ่มมูลค่าผลผลิต
- (๙) สนับสนุนการทำเกษตรทางเลือก
- (๑๐) ส่งเสริมประชาชนในท้องถิ่นให้มีการเลี้ยงสัตว์เศรษฐกิจ
- (๑๑) ส่งเสริมพัฒนาบทบาทและคุณภาพชีวิตของเด็ก เยาวชนสตรี ผู้สูงอายุ ผู้พิการและ

ด้อยโอกาส

- (๑๒) สนับสนุนและประสานรัฐบาล องค์กรปกครองส่วนท้องถิ่นทุกระดับเพื่อป้องกันและให้มีการปราบปรามและแก้ไขปัญหาการเสพติด
- (๑๓) สนับสนุนการจัดตั้งกองทุน และเพิ่มสวัสดิการ
- (๑๔) ส่งเสริมและสนับสนุนให้การรักษาพยาบาลประชาชนในระดับตำบล หมู่บ้าน และชุมชนที่มีคุณภาพและมาตรฐาน
- (๑๕) ส่งเสริมสุขภาพและอนามัยของประชาชนในระดับหมู่บ้านและชุมชน ให้มีสุขภาพแข็งแรง
- (๑๖) ส่งเสริมสนับสนุนการวางระบบการพัฒนาโครงสร้างคุณภาพชีวิตพื้นฐาน
- (๑๗) ก่อสร้าง ปรับปรุงเส้นทางคมนาคมอย่างทั่วถึง
- (๑๘) ประสาน สนับสนุน ร่วมมือกับส่วนราชการ และองค์กรปกครองส่วนท้องถิ่นอื่นๆ
- (๑๙) พัฒนาฟื้นฟูและส่งเสริมกิจกรรมด้านศาสนา ศิลปวัฒนธรรมและประเพณีของชุมชน

ท้องถิ่นโคราช

- (๒๐) ส่งเสริมและสนับสนุนกิจกรรมลานกีฬาชุมชน และจัดการแข่งขันกีฬาประเภทต่างๆ ที่เกี่ยวข้อง
- (๒๑) ส่งเสริมให้ประชาชนมีส่วนร่วมการบริหารงาน
- (๒๒) ส่งเสริมให้เกิดการบริหารจัดการที่มีประสิทธิภาพ ตอบสนองความต้องการของประชาชนตามหลักการบริหารกิจการบ้านเมืองที่ดี
- (๒๓) ส่งเสริมสนับสนุนบุคลากรในหน่วยงานให้ ศึกษา/อบรม หลักสูตรต่างๆ เพื่อให้การปฏิบัติงานมีประสิทธิภาพยิ่งขึ้น
- (๒๔) ส่งเสริมและสนับสนุนการติดตั้งระบบเตือนภัยธรรมชาติ และภัยพิบัติต่าง ๆ
- (๒๕) ส่งเสริมและสนับสนุน และร่วมมือกับส่วนราชการ หน่วยงาน มูลนิธิ องค์กรกุศลและองค์กรที่เกี่ยวข้อง ในการเตรียมความพร้อมในการป้องกันภัย และการช่วยเหลือผู้ประสบภัย

(๒๖) ส่งเสริมสนับสนุน และร่วมมือกับส่วนราชการ องค์กรปกครองส่วนท้องถิ่น ภาคเอกชน ในการพัฒนาฟื้นฟูและอนุรักษ์แหล่งน้ำ กลุ่มน้ำลำคลอง และป่าไม้ให้มีความอุดมสมบูรณ์

(๒๗) ส่งเสริมสนับสนุนและร่วมมือกับส่วนราชการ องค์กรปกครองส่วนท้องถิ่นและภาคเอกชน ในการรณรงค์สร้างจิตสำนึก เพื่อป้องกันและแก้ไขปัญหามลพิษและปัญหาสิ่งแวดล้อมของชุมชนท้องถิ่นทุกระดับ

(๒๘) ส่งเสริมสนับสนุนและสร้างความร่วมมือกับส่วนราชการที่เกี่ยวข้อง องค์กรปกครองส่วนท้องถิ่นในการจัดทำระบบกำจัดขยะรวม

๒.๔ ตัวชี้วัด

- (๑) ประชาชนมีแหล่งกักเก็บน้ำใช้สำหรับอุปโภค บริโภคและการเกษตรอย่างพอเพียง
- (๒) ประชาชนในตำบลดงมะรุมีรายได้เพิ่มขึ้น
- (๓) โรงเรียน สพฐ. ๔ แห่ง ได้รับการสนับสนุนอาหารกลางวัน อาหารเสริมนม
- (๔) ศูนย์พัฒนาเด็กเล็กองค์การบริหารส่วนตำบลดงมะรุได้รับการสนับสนุนอาหารกลางวัน อาหารเสริมนม รวมทั้งพัฒนาอาคารสถานที่และ ระบบบริหารจัดการ
- (๕) เด็กและเยาวชนได้ร่วมกิจกรรม
- (๖) ผู้ดูแลเด็กเล็กได้รับการพัฒนาประสิทธิภาพในการปฏิบัติงาน
- (๗) เด็กเล็กได้มีความรู้ และมีทักษะเพิ่มขึ้น
- (๘) มีวัสดุ อุปกรณ์ การเรียนการสอนอย่างทั่วถึงและเพียงพอ
- (๙) อาสาสมัครในการช่วยเหลือชุมชนและประสานงานในชุมชน
- (๑๐) ประชาชนมีรายได้เพิ่มขึ้น ๕%
- (๑๑) ส่งเสริมสวัสดิการสังคม สงเคราะห์ ผู้พิการ ผู้ด้อยโอกาส ผู้สูงอายุ ๑๒ หมู่บ้าน
- (๑๒) กลุ่มสตรี อสม. ได้ทำกิจกรรม ร่วมกัน และสร้างความสามัคคี
- (๑๓) ประชาชนได้รับการบริการสาธารณสุขอย่างทั่วถึง ๑๒ หมู่บ้าน
- (๑๔) จัดวางผังเมืองขององค์กรปกครองส่วนท้องถิ่นให้เป็นไปตามมาตรฐาน
- (๑๕) ก่อสร้าง ปรับปรุงเส้นทางคมนาคมอย่างทั่วถึง ๑๒ หมู่บ้าน
- (๑๖) ประสาน สนับสนุน ร่วมมือกับส่วนราชการ และองค์กรปกครองส่วนท้องถิ่นอื่น ๆ
- (๑๗) ส่งเสริมขนบธรรมเนียม จารีตประเพณี ศิลปวัฒนธรรมอันดีงามของท้องถิ่น ๑๒ หมู่บ้าน
- (๑๘) ส่งเสริมและสนับสนุนกิจกรรมลานกีฬาชุมชนและจัดการแข่งขันกีฬาประเภทต่างๆ ทั้ง ๑๒ หมู่บ้าน
- (๑๙) ส่งเสริมการเลือกตั้งตามระบบการปกครองแบบประชาธิปไตยและตามกฎหมายที่เกี่ยวข้อง ทั้ง ๑๒ หมู่บ้าน
- (๒๐) การจัดระเบียบโครงสร้างการบริหารจัดการภายในองค์กรให้สามารถปฏิบัติหน้าที่ให้เกิดประสิทธิภาพและประสิทธิผลยิ่งขึ้น ๑๒ หมู่บ้าน
- (๒๑) ส่งเสริมให้ประชาชนมีส่วนร่วมการบริหารงาน
- (๒๒) ส่งเสริมให้เกิดการบริหารจัดการที่มีประสิทธิภาพ ตอบสนองความต้องการของประชาชนตามหลักการบริหารกิจการบ้านเมืองที่ดี ๑๒ หมู่บ้าน
- (๒๓) ส่งเสริมและสนับสนุนการติดตั้งระบบเตือนภัยธรรมชาติ และภัยพิบัติต่าง ๆ ๑๒ หมู่บ้าน
- (๒๔) ส่งเสริมการฝึกอบรมอาสาสมัครป้องกันภัยและบรรเทาสาธารณภัยประจำหมู่บ้าน/ตำบล และทีมกู้ชีพกู้ภัยตำบล ๑๒ หมู่บ้าน
- (๒๕) สนับสนุนให้มีวัสดุอุปกรณ์เกี่ยวกับการป้องกันและการช่วยเหลือเมื่อเกิดภัยพิบัติ
- (๒๖) เพื่อทัศนียภาพที่สวยงามประชาชนเห็นประโยชน์ของการปลูกป่า

(๒๗) ส่งเสริมสนับสนุนและร่วมมือกับส่วนราชการ องค์กรปกครองส่วนท้องถิ่นและภาคเอกชน ในการรณรงค์สร้างจิตสำนึก เพื่อป้องกันและแก้ไขปัญหามลพิษและปัญหาสิ่งแวดล้อมของ ๑๒ หมู่บ้าน

(๒๘) การกำจัดขยะ สิ่งปฏิกูลอย่างถูกวิธี ๑๒ หมู่บ้าน

๒.๕ คำเป้าหมาย

- (๑) มีแหล่งน้ำพอเพียงต่อการอุปโภคบริโภคและทำการเกษตร
- (๒) การศึกษาที่มีคุณภาพและมาตรฐาน และเกิดการเรียนรู้ต่อเนื่อง
- (๓) ประชาชนมีทักษะในการประกอบอาชีพด้านเกษตร
- (๔) ประชาชนมีคุณภาพชีวิตที่ดีขึ้น
- (๕) ประชาชนเข้าถึงบริการสาธารณสุข มีสุขภาพแข็งแรง
- (๖) ประชาชนได้ใช้เส้นทางคมนาคมที่มีมาตรฐาน ปลอดภัย
- (๗) ประชาชนได้ร่วมกิจกรรมส่งเสริมประเพณี วัฒนธรรม การท่องเที่ยว กีฬาและนันทนาการ ของท้องถิ่น
- (๘) องค์กรปกครองส่วนท้องถิ่นมาธรรมาภิบาลดีขึ้น
- (๙) ประชาชนมีความปลอดภัยในชีวิตและทรัพย์สิน
- (๑๐) สิ่งแวดล้อมและทรัพยากรธรรมชาติได้รับการฟื้นฟูและอนุรักษ์

๒.๖ กลยุทธ์

ยุทธศาสตร์ที่ ๑ การพัฒนาด้านโครงสร้างพื้นฐาน สาธารณูปโภคและสาธารณูปการ

แนวทางที่ ๑ การพัฒนาด้านการก่อสร้าง ปรับปรุง บำรุงรักษา โครงสร้างพื้นฐาน สาธารณูปโภค สาธารณูปการ

แนวทางที่ ๒ การพัฒนาแหล่งน้ำเพื่อการอุปโภคบริโภค และเพื่อการเกษตร

ยุทธศาสตร์ที่ ๒ การพัฒนาสังคมและพัฒนาคุณภาพชีวิตของประชาชน

แนวทางที่ ๑ การพัฒนาสาธารณสุข

แนวทางที่ ๒ การพัฒนาสวัสดิการสังคม

แนวทางที่ ๓ การพัฒนาด้านการส่งเสริมอาชีพ และอุตสาหกรรมในครัวเรือน

แนวทางที่ ๔ การพัฒนาด้านความปลอดภัยในชีวิตและทรัพย์สินของประชาชนและ

ชุมชน

แนวทางที่ ๕ การพัฒนาด้านการอนุรักษ์ ฟื้นฟูทรัพยากรธรรมชาติและสิ่งแวดล้อม และปรับปรุงภูมิทัศน์ให้เป็นชุมชนน่าอยู่

แนวทางที่ ๖ การพัฒนาด้านการส่งเสริมการเกษตร และการพัฒนาตามหลักปรัชญา

เศรษฐกิจพอเพียง

ยุทธศาสตร์ที่ ๓ การพัฒนาด้านการศึกษา ศาสนา วัฒนธรรม กีฬาและนันทนาการ

แนวทางที่ ๑ การพัฒนาด้านการศึกษา กีฬา และนันทนาการ

แนวทางที่ ๒ การพัฒนาด้านการส่งเสริมและขยายโอกาสทางการศึกษา และพัฒนา

แหล่งการเรียนรู้ชุมชน

แนวทางที่ ๓ การพัฒนาด้านการส่งเสริม บำรุงรักษาศาสนา วัฒนธรรม ขนบธรรมเนียม

และจารีตประเพณี

แนวทางที่ ๔ การพัฒนาคุณภาพการจัดการเรียนการสอนเด็กก่อนวัยเรียน

ยุทธศาสตร์ที่ ๔ การพัฒนาด้านการบริหารจัดการท้องถิ่น

แนวทางที่ ๑ การพัฒนาทรัพยากรมนุษย์

- แนวทางที่ ๒ การพัฒนาคุณภาพการให้บริการประชาชน
 แนวทางที่ ๓ การพัฒนาเทคโนโลยีสารสนเทศ และการประชาสัมพันธ์องค์กร
 แนวทางที่ ๔ การพัฒนาด้านการส่งเสริมการมีส่วนร่วมของประชาชน

๒.๗ จุดยืนทางยุทธศาสตร์

- (๑) การพัฒนาชุมชนให้น่าอยู่มีความเข้มแข็ง โดยได้รับบริการสาธารณะด้านโครงสร้างพื้นฐานที่จำเป็นเพื่อรองรับการขยายตัวของชุมชนและเศรษฐกิจ
- (๒) การพัฒนาระบบการศึกษาและส่งเสริมศิลปวัฒนธรรมท้องถิ่น
- (๓) ส่งเสริมและพัฒนาศักยภาพคนและความเข้มแข็งของชุมชนในการพึ่งตนเอง
- (๔) การกำจัดขยะมูลฝอย สิ่งปฏิกูลและมลภาวะสิ่งแวดล้อมที่มีอย่างยั่งยืน
- (๕) การพัฒนาระบบการบริหารจัดการภาครัฐที่ดีและมีส่วนร่วมจากทุกภาคส่วน

แผนงาน

- | | |
|-------------------------------|---------------------------------------|
| ๑. แผนงานบริหารงานทั่วไป | ๖. แผนงานเคหะและชุมชน |
| ๒. แผนงานการรักษาความสงบภายใน | ๗. แผนงานสร้างความเข้มแข็งของชุมชน |
| ๓. แผนงานการศึกษา | ๘. แผนงานการศาสนาวัฒนธรรมและนันทนาการ |
| ๔. แผนงานสาธารณสุข | ๙. แผนงานการเกษตร |
| ๕. แผนงานสังคมสงเคราะห์ | ๑๐. แผนงานงบกลาง |

พันธกิจการพัฒนาท้องถิ่น

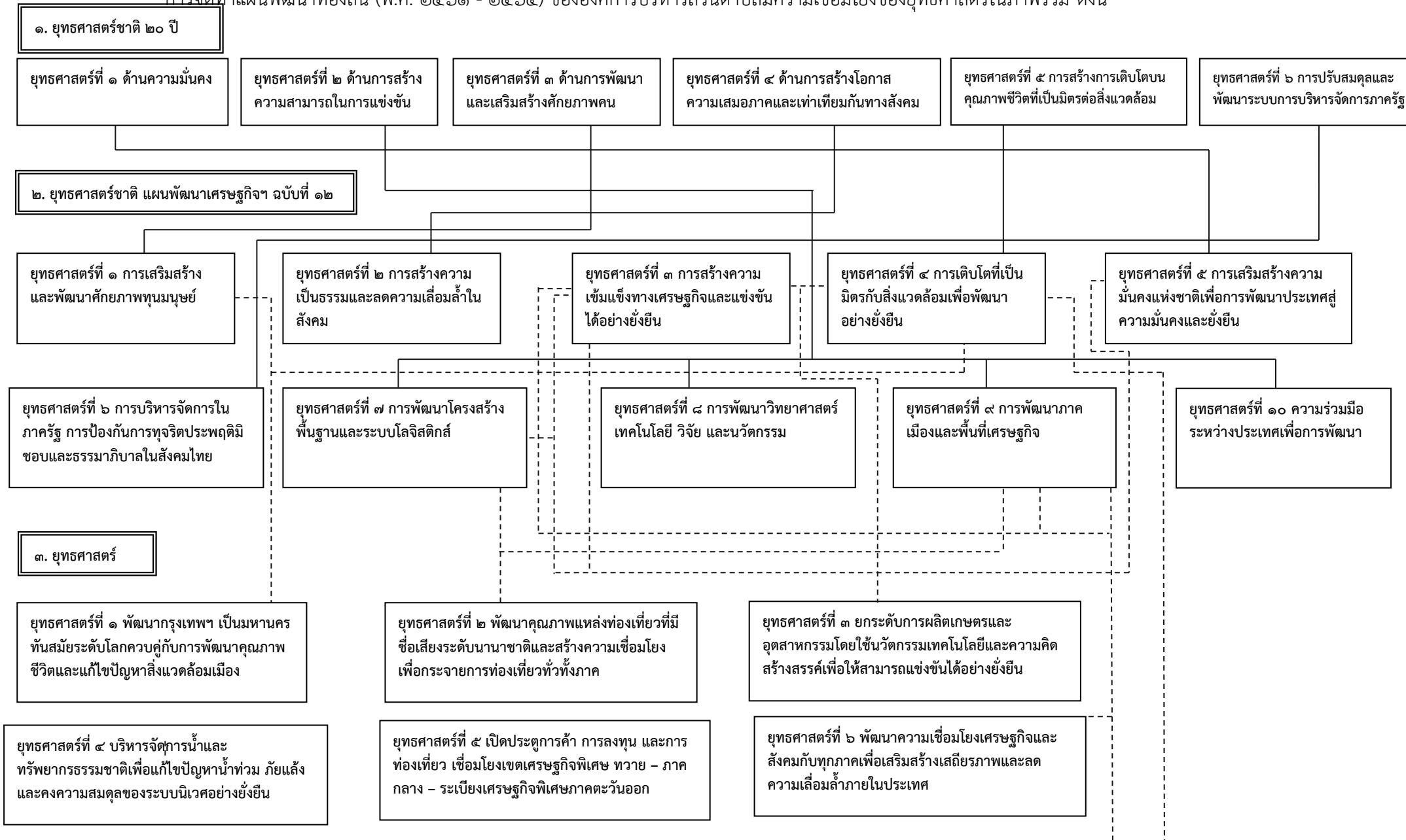
๑. พัฒนาคุณภาพการให้บริการ
๒. กำหนดภารกิจร่วมกับหน่วยงานอื่น
๓. ปรับลดขั้นตอนการปฏิบัติงาน
๔. ก่อสร้าง ปรับปรุง บำรุงรักษาโครงสร้างพื้นฐานให้ได้มาตรฐานตาม กรมฯ
๕. ขยายระบบสาธารณูปโภคให้ครอบคลุมทั่วทั้งชุมชน
๖. ส่งเสริมให้ประชาชนได้รับการศึกษาอย่างทั่วถึงทั้งในระบบ นอกระบบ และตามอัธยาศัย
๗. ขยายโอกาสทางการศึกษาและอาชีพ
๘. ส่งเสริม บำรุงรักษาแหล่งการเรียนรู้ชุมชน ศาสนา วัฒนธรรม ขนบธรรมเนียมและจารีตประเพณี
๙. พัฒนาคุณภาพการจัดการเรียนการสอนก่อนเด็กวัยเรียน
๑๐. ส่งเสริม สนับสนุนภารกิจด้านป้องกันภัยและบรรเทาสาธารณภัย
๑๑. จัดสวัสดิการให้กับผู้สูงอายุ ผู้พิการ และผู้ด้อยโอกาสในชุมชน
๑๒. ส่งเสริมการกีฬาและกิจกรรมเพื่อสร้างเสริมสุขอนามัยที่ดีในชุมชน
๑๓. อนุรักษ์ ฟื้นฟูทรัพยากรธรรมชาติ สิ่งแวดล้อมและปรับปรุงภูมิทัศน์ให้เป็นชุมชนน่าอยู่

จุดมุ่งหมายเพื่อการพัฒนาที่ยั่งยืน

- จุดมุ่งหมายที่ ๑ การคมนาคม น้ำเพื่อการบริโภค ไฟฟ้าแสงสว่างมีความสะดวกอย่างเพียงพอและทั่วถึง
- จุดมุ่งหมายที่ ๒ เด็กสตรี เยาวชน ผู้สูงอายุ คนพิการ ได้รับการสงเคราะห์รวมทั้งปราศจากโรคติดต่อต่างๆ
- จุดมุ่งหมายที่ ๓ มีการป้องกันและบรรเทาสาธารณภัยและการรักษาความสะอาด ความเป็นระเบียบเรียบร้อยของบ้านเมือง
- จุดมุ่งหมายที่ ๔ ประชาชนมีอาชีพเสริม และมีรายได้เพิ่มมากขึ้น
- จุดมุ่งหมายที่ ๕ ประชาชนมรการอนุรักษ์ศิลปะ วัฒนธรรม ประเพณีอันดีงามของท้องถิ่น
- จุดมุ่งหมายที่ ๖ มีการบริหารงานและการจัดการบ้านเมืองที่ดี

๒.๘ ความเชื่อมโยงของยุทธศาสตร์ในภาพรวม

การจัดทำแผนพัฒนาท้องถิ่น (พ.ศ. ๒๕๖๑ - ๒๕๖๕) ขององค์การบริหารส่วนตำบลมีความเชื่อมโยงของยุทธศาสตร์ในภาพรวม ดังนี้



๓. ยุทธศาสตร์

ยุทธศาสตร์ที่ ๑ พัฒนารุงเทพฯ เป็นมหานครทันสมัย ระดับโลกควบคู่กับการพัฒนาคุณภาพชีวิตและแก้ไขปัญหาสิ่งแวดล้อมเมือง

ยุทธศาสตร์ที่ ๒ พัฒนาคุณภาพแหล่งท่องเที่ยวที่มีชื่อเสียงระดับนานาชาติและสร้างความเชื่อมโยงเพื่อกระจายการท่องเที่ยวทั่วทั้งภาค

ยุทธศาสตร์ที่ ๓ ยกระดับการผลิตสินค้าเกษตรและอุตสาหกรรมโดยใช้นวัตกรรมเทคโนโลยีและความคิดสร้างสรรค์เพื่อให้สามารถแข่งขันได้อย่างยั่งยืน

ยุทธศาสตร์ที่ ๔ บริหารจัดการน้ำและทรัพยากรธรรมชาติเพื่อแก้ไขปัญหาน้ำท่วม ภัยแล้งและคงความสมดุลของระบบนิเวศอย่างยั่งยืน

ยุทธศาสตร์ที่ ๕ เปิดประตูการค้า การลงทุน และการท่องเที่ยว เชื่อมโยงเขตเศรษฐกิจพิเศษ ทวาย - ภาคกลาง - เรียบเรียงเศรษฐกิจพิเศษภาคตะวันออก

ยุทธศาสตร์ที่ ๖ พัฒนาความเชื่อมโยงเศรษฐกิจและสังคมกับทุกภาคเพื่อเสริมสร้างเสถียรภาพและลดความเหลื่อมล้ำภายในประเทศ

๔. ยุทธศาสตร์ภาคกลุ่มจังหวัด

ประเด็นการพัฒนาที่ ๑ เพิ่มความสามารถในการผลิตอาหารปลอดภัย ยกระดับผู้ประกอบการ SME ทั้งภาคเกษตร อุตสาหกรรม เพื่อรองรับเศรษฐกิจ ๔.๐

ประเด็นการพัฒนาที่ ๒ พื้นฟูและยกระดับแหล่งท่องเที่ยว กิจกรรม ผลิตภัณฑ์ชุมชนและปรับปรุงสิ่งแวดล้อมความสะอาด ปลอดภัย ตามมาตรฐานการท่องเที่ยวของกลุ่มจังหวัดภาคกลางตอนบน

ประเด็นการพัฒนาที่ ๓ การบริหารจัดการทรัพยากรกลุ่มน้ำเจ้าพระยา/ป่าสัก เพื่อป้องกันและแก้ไขปัญหาอุทกภัยและภัยแล้ง อย่างเป็นระบบเพื่อสร้างความสมดุลและยั่งยืน

ประเด็นการพัฒนาที่ ๔ พัฒนาระบบโครงข่ายคมนาคมโลจิสติกส์ขนส่งมวลชน เพื่อส่งเสริมด้านเศรษฐกิจ

๕. ยุทธศาสตร์จังหวัดลพบุรี

ประเด็นยุทธศาสตร์ที่ ๑ สร้างมูลค่าเพิ่มด้านอาหารปลอดภัย

ยุทธศาสตร์ที่ ๒ บริหารจัดการด้านการท่องเที่ยวเชิงสร้างสรรค์

ยุทธศาสตร์ที่ ๓ พัฒนาลพบุรีเมืองสะอาด สังคมคุณภาพและความสงบสุขของบ้านเมือง

๖. ยุทธศาสตร์การพัฒนาของอปท. ในเขตจังหวัด

ยุทธศาสตร์ที่ ๑ พัฒนาศักยภาพทางเศรษฐกิจเชิงสร้างสรรค์

ยุทธศาสตร์ที่ ๒ บริหารจัดการด้านการท่องเที่ยว

ยุทธศาสตร์ที่ ๓ เพิ่มขีดความสามารถทางการศึกษา ศาสนา วัฒนธรรม ประเพณีและพัฒนาคุณภาพชีวิต

ยุทธศาสตร์ที่ ๔ บริหารจัดการทรัพยากรธรรมชาติและสิ่งแวดล้อมที่ยั่งยืน

ยุทธศาสตร์ที่ ๕ การบริหารจัดการองค์กรปกครองส่วนท้องถิ่นให้มีประสิทธิภาพ

๗. ยุทธศาสตร์ขององค์กรปกครองส่วนท้องถิ่น (องค์การบริหารส่วนตำบลจระเข้มูร)

ยุทธศาสตร์ที่ ๑ การพัฒนาด้านโครงสร้างพื้นฐานสาธารณูปโภค

ยุทธศาสตร์ที่ ๒ การพัฒนาสังคมและพัฒนาคุณภาพชีวิตของประชาชน

ยุทธศาสตร์ที่ ๓ การพัฒนาทางการศึกษา ศาสนา วัฒนธรรม กีฬาและนันทนาการ

ยุทธศาสตร์ที่ ๔ การพัฒนาการบริหารจัดการท้องถิ่น

๓. การวิเคราะห์เพื่อพัฒนาท้องถิ่น

๓.๑ การวิเคราะห์กรอบการจัดทำยุทธศาสตร์ขององค์กรปกครองส่วนท้องถิ่น

ในการจัดทำแผนพัฒนาท้องถิ่นขององค์การบริหารส่วนตำบลได้ใช้การวิเคราะห์ SWOT Analysis/Demand (Demand Analysis)/Global Demand และTrend ปัจจัยและสถานการณ์การเปลี่ยนแปลงที่มีผลต่อการพัฒนา อย่างน้อยต้องประกอบด้วย การวิเคราะห์ศักยภาพด้านเศรษฐกิจ ด้านสังคม ด้านทรัพยากรธรรมชาติและสิ่งแวดล้อม ซึ่งมีรายละเอียดดังนี้

จุดแข็ง (S : Strength)

- ประชาชนมีความพร้อม จะมีส่วนร่วมในกระบวนการพัฒนาท้องถิ่น
- การจัดโครงสร้างภายในมีความเหมาะสมสอดคล้องกับภารกิจ
- เมือง้องการบริหารส่วนตำบลที่พร้อมจะให้บริการสาธารณะและแก้ไขปัญหาความเดือดร้อนของประชาชน
- มีการประสานร่วมมือกันระหว่างองค์การบริหารส่วนตำบลกับส่วนราชการต่าง ๆ
- ผู้นำชุมชนมีความเข้มแข็ง และมีศักยภาพในการพัฒนา
- ส่งเสริมการมีส่วนร่วมของประชาชนในรูปแบบประชาคม การประชุมวางแผนเตรียมงาน

จุดอ่อน (W : Weakness)

- กฎหมาย ระเบียบ ข้อบังคับที่เกี่ยวข้องกับการปฏิบัติงาน มีการแก้ไขเปลี่ยนแปลงอยู่ตลอดเวลาทำให้เจ้าหน้าที่ผู้ปฏิบัติสับสนขาดความชัดเจน
- องค์การบริหารส่วนตำบล มีงบประมาณจำกัด ทำให้การพัฒนาไม่เป็นไปตามแผนพัฒนาที่วางไว้
- การใช้ทรัพยากรธรรมชาติ และการทำลายสิ่งแวดล้อมเพิ่มขึ้น ก่อให้เกิดปัญหาภัยธรรมชาติ

โอกาส (O : Opportunity)

- จังหวัดลพบุรี หรือหน่วยงานที่เกี่ยวข้องสนับสนุนงบประมาณให้องค์การบริหารส่วนตำบล ดำเนินการตามแผนงานโครงการตามแนวทางยุทธศาสตร์การพัฒนาจังหวัด และแผนพัฒนาองค์การบริหารส่วนตำบล
- มีเส้นทางคมนาคมเชื่อมระหว่างจังหวัด สามารถรองรับการขยายตัวทางด้านเศรษฐกิจ
- นโยบายของรัฐบาลในการส่งเสริมการกระจายอำนาจปกครองท้องถิ่น โดยการสร้างดุลยภาพระหว่างการกำกับดูแล และความเป็นอิสระของท้องถิ่นในการบริหารจัดการงบประมาณและบุคลากรของท้องถิ่น

อุปสรรค (T : Threat)

- ประชาชนขาดความรู้ ความเข้าใจ บทบาทหน้าที่ของตนเองกับงานของท้องถิ่น
- นโยบายรัฐบาลไม่สามารถถ่ายโอนงบประมาณมายัง องค์กรปกครองส่วนท้องถิ่น ตามพระราชบัญญัติกำหนดแผนและขั้นตอนการกระจายอำนาจให้องค์กรปกครองส่วนท้องถิ่น พ.ศ.๒๕๔๒ ทำให้การพัฒนาท้องถิ่นบางเรื่องต้องชะงัก
- กฎหมาย ระเบียบ ข้อบังคับขาดความยืดหยุ่น หรือไม่เหมาะสมสอดคล้องกับภารกิจห้วงระยะเวลาในการจัดสรรและการเบิกจ่ายงบประมาณของรัฐบาลมีความไม่แน่นอน
- การดำเนินงานตามนโยบายต่าง ๆ ของรัฐบาลมีจำนวนเพิ่มมากขึ้น ความรับผิดชอบเพิ่มมากขึ้น ประกอบกับปัญหาในพื้นที่และความต้องการประชาชนมีมาก แต่ไม่สามารถปฏิบัติได้ครบถ้วน เนื่องจากจำกัดด้วยอำนาจหน้าที่และจำนวนงบประมาณที่มีจำกัด

๓.๒ การประเมินสถานการณ์สภาพแวดล้อมภายนอกที่เกี่ยวข้อง

ในการจัดทำแผนพัฒนาท้องถิ่น (พ.ศ. ๒๕๖๑ - ๒๕๖๕) ขององค์การบริหารส่วนตำบลดงมะรุมนั้น ได้ทำการประเมินสถานการณ์สภาพแวดล้อมภายนอกที่เกี่ยวข้อง ซึ่งมีรายละเอียดดังนี้

दान	สถานการณ์สภาพแวดล้อมภายนอกที่เกี่ยวข้อง	ข้อบ่งชี้และปริมาณของปัญหา/ความต้องการ	พื้นที่เป้าหมาย/กลุ่มเป้าหมาย	ความคาดหวังและแนวโน้มอนาคต
๑. โครงการสร้างพื้นฐาน	๑) ขาดแคลนแหล่งน้ำในการเกษตรและน้ำประปาสำหรับอุปโภค-บริโภคยังไม่พอเพียงและยังไม่ได้มาตรฐาน	- แหล่งน้ำและน้ำประปาในการอุปโภค-บริโภค	- ในเขต อบต.	- ประชาชนมีแหล่งน้ำและมีน้ำประปาใช้อย่างพอเพียงมีคุณภาพตามมาตรฐานมากขึ้น
	๒) ไฟฟ้าส่องสว่างทางและที่สาธารณะยังไม่สามารถดำเนินการครอบคลุมพื้นที่ได้ทั้งหมด	- ไฟฟ้า	- ทางและที่สาธารณะในเขต อบต.	- ทางและที่สาธารณะมีแสงสว่างเพียงพอประชาชนได้รับความสะดวกในการสัญจรไปมาและป้องกันการเกิดอาชญากรรมได้
	๓) หมู่มากขยายมากขึ้นระบบระบายน้ำยังไม่เพียงพอ	- ราง/ท่อระบายน้ำ	- พื้นที่ใน อบต.	- มีระบบระบายน้ำสามารถระบายน้ำได้สะดวก ไม่อุดตัน ไม่ส่งกลิ่นเหม็นก่อกวนรำคาญ
	๔) ถนนในตำบล ยังคงเป็นถนนดิน ถนนลูกรังและเป็นหลุมเป็นบ่อ	- ถนน	- ทางและที่สาธารณะในเขต อบต.	- มีถนนให้ประชาชนได้สัญจรไปมาสะดวก
	๔) ประชาชนต้องการเส้นทางในการสัญจรไปมาเพิ่มมากขึ้นและ อบต. ไม่สามารถดำเนินการได้เนื่องจากงบประมาณมีไม่เพียงพอ	- เส้นทางคมนาคม	- เส้นทางคมนาคมที่เป็นสาธารณะและประชาชนมีความต้องการให้ดำเนินการ	- มีเส้นทางในการคมนาคมเพียงพอและประชาชนได้รับความสะดวกในการสัญจรไปมา
๒. ด้านงานส่งเสริมคุณภาพชีวิต	๑) มีการระบาดของโรคอุบัติใหม่ โรคระบาดโรคติดต่อ	- ด้านสาธารณสุข	- ในเขต อบต.	ในพื้นที่ไม่มีการระบาดของโรคอุบัติใหม่ ด้รระบาดโรคติดต่อ
	๒) ประชาชนในพื้นที่ป่วยเป็นโรคเรื้อรังแนวโน้มที่เพิ่มขึ้น เช่น เบาหวาน ความดัน		- ประชาชนกลุ่มเสี่ยงและผู้ป่วย	

दान	สถานการณ์ภาพแวดล้อมภายนอกที่เกี่ยวข้อง	ขอบข่ายและปริมาณของปัญหา/ความต้องการ	พื้นที่เป้าหมาย/กลุ่มเป้าหมาย	ความคาดหวังและแนวโน้มอนาคต
	๓) ปริมาณขยะและน้ำเสียเพิ่มมากขึ้น		- ในเขต อบต.	- ปริมาณขยะและน้ำเสียถูกกำจัดให้หมดด้วยวิธีการที่ถูกต้อง
	๔) ประชาชนบริโภคอาหารที่ปลอดภัย		- ประชาชนในเขต อบต.	- ประชาชนทราบและสามารถเลือกบริโภคอาหารที่ปลอดภัยได้ถูกต้อง
	๕) ประชาชนในพื้นที่บางรายมีที่อยู่อาศัยไม่มั่นคงแข็งแรง	- ที่อยู่อาศัย	- ประชาชนในพื้นที่ที่ได้รับความเดือดร้อนเรื่องที่อยู่อาศัย	- ประชาชนในพื้นที่ได้รับความช่วยเหลือซ่อมแซมที่อยู่อาศัยให้มั่นคงแข็งแรง
	๖) มีการขยายตัวของประชากรเพิ่มมากขึ้นทำให้เกิดการขยายตัวของอาคารบ้านเรือนทำให้เกิดเป็นชุมชนแออัด	- ประชากร	- พื้นที่ในเขต อบต.	- ควบคุมการก่อสร้างอาคารบ้านเรือนการพิจารณาออกใบอนุญาตเพื่อไม่เกิดปัญหาจากการก่อสร้างอาคาร
	ประชาชนบางครัวเรือนบริโภค-บริโภคน้ำที่ยังไม่สะอาดและมีสิ่งเจือปน เช่น จากน้ำฝน น้ำที่ไม่ได้คุณภาพ มีตะกอน	- การอุปโภค-บริโภค	- ประชาชนในเขต อบต.	- ประชาชนบริโภคน้ำที่สะอาดถูกสุขลักษณะ
	๑) การศึกษาสื่อการเรียนการสอนยังไม่พอเพียง เด็กนักเรียนไม่ได้รับการศึกษาต่อในระดับที่สูงกว่าชั้นพื้นฐาน และขาดงบประมาณในการศึกษาครอบครัวยากจน	- สังคมในชุมชน	- เด็กนักเรียนในเขต อบต.	- มีสื่อการเรียนการสอนที่พอเพียง เด็กนักเรียนได้รับการศึกษาที่สูงขึ้น มีงบประมาณในการศึกษาเล่าเรียน
	๒) เด็กและผู้สูงอายุบางครอบครัว ผู้สูงอายุอยู่ตามลำพัง และรับภาระในการดูแลเด็ก		- ผู้สูงอายุและเด็กในเขต อบต.	- ผู้สูงอายุและเด็กได้รับการดูแลที่ดี

ดาน	สถานการณ์ภาพแวดล้อมภายนอกที่เกี่ยวข้อง	ขอบข่ายและปริมาณของปัญหา/ความต้องการ	พื้นที่เป้าหมาย/กลุ่มเป้าหมาย	ความคาดหวังและแนวโน้มอนาคต
	๓) ผู้พิการไม่ได้รับความช่วยเหลือในดำรงชีวิต		- ผู้พิการในเขต อบต.	- ผู้พิการได้รับความช่วยเหลือในการดำรงชีวิตและทั่วถึง
	๔) เยาวชนและวัยรุ่นติดเกมส์ สิ่งลามก บุหรี่ เหล้า สาเสพติด และท้องก่อนวัยอันสมควร		- เยาวชนและวัยรุ่นในเขต อบต.	- เยาวชนและวัยรุ่นมีอนาคตที่ดี
๓. ด้านการวางแผน การส่งเสริม การลงทุน พาณิชยกรรมและการท่องเที่ยว	๑) ประชาชนไม่มีการวางแผนในการดำเนินงาน	- การวางแผน	- ประชาชนในเขตเทศบาล	- ประชาชนสามารถวางแผนการดำเนินงานได้เอง
	๒) ขาดแหล่งเงินทุนในการทำกิจการและประกอบอาชีพ	- การลงทุน	- ประชาชนในเขตเทศบาล	- มีแหล่งเงินทุนในการทำกิจการและประกอบอาชีพ
	๓) ประชาชนขาดสถานที่จำหน่ายสินค้า	- การพาณิชยกรรม	- ร้านค้าแผงลอย	- ร้านค้าแผงลอยมีสถานที่ในการขายจำหน่ายสินค้า
	๔) ผลผลิตทางการเกษตรราคาตกต่ำระยะทางในการขนส่งผลผลิตไกลจากแหล่งรับซื้อ		- เกษตรกรในพื้นที่	- ผลผลิตมีราคาสูงขึ้น
	๕) ค่าแรงต่ำค่าครองชีพสูงขาดแคลนการจ้างงาน		- ผู้ประกอบอาชีพรับจ้าง	- ค่าแรงสูงขึ้นเหมาะสมกับค่าครองชีพ มีการจ้างงานมากขึ้น
	๖) คริวเรือมีรายได้เฉลี่ยต่อปี ต่ำกว่า ๓๐,๐๐๐ บาท		- ประชาชนที่มีรายได้ต่ำกว่าเกณฑ์มาตรฐาน	- ไม่มีคริวที่ตกเกณฑ์มาตรฐานรายได้
	๗) ในเขต อบต. ไม่มีแหล่งท่องเที่ยวและกิจกรรมการท่องเที่ยว	- การท่องเที่ยว	- ในเขต อบต.	- มีแหล่งท่องเที่ยวในเขต อบต. และส่งเสริมกิจกรรมการท่องเที่ยวเพิ่มมากขึ้น

दान	สถานการณ์ภาพแวดล้อม ภายนอกที่เกี่ยวข้อง	ขอบข่ายและปริมาณ ของปัญหา/ ความต้องการ	พื้นที่เป้าหมาย/ กลุ่มเป้าหมาย	ความคาดหวังและ แนวโน้มอนาคต
๔. ด้านการจัด ระเบียบชุมชนและ การรักษาความสงบ เรียบร้อย	๑) การจราจรบนถนนมี เพิ่มมากขึ้นอาจทำให้เกิด อุบัติเหตุขึ้นได้	- การจราจร	ประชาชนที่สัญจรไป มาบนถนน	มีระบบควบคุม การจราจร เช่น ติดตั้งสัญญาณจราจร ปรับเพื่อเตือนให้ ระมัดระวัง
	๒) มีการทำลายและลัก ขโมยทรัพย์สินของ ประชาชนและราชการ รวมทั้งเกิดการทะเลาะ วิวาทกันในชุมชน	- การรักษาความ ปลอดภัยในชีวิตและ ทรัพย์สินของประชาชน	- ประชาชนและส่วน ราชการ	- มีการป้องกันและ รักษาความปลอดภัย ในชีวิตและทรัพย์สิน ของประชาชนละ ส่วนราชการ เช่น การติดตั้งกล้องวงจร ปิด การให้ผู้นำ อป พร. ควบคุมและ ระงับเหตุทะเลาะ วิวาท
๕. ด้านการบริหาร จัดการและการ อนุรักษ์ ทรัพยากรธรรมชาติและ สิ่งแวดล้อม	๓) เป็นพื้นที่ที่มีดินเค็มและ น้ำใต้ดินเป็นน้ำเค็มหรือมี รสกร่อย ไม่สามารถใช้ใน การเกษตรและอุปโภค- บริโภคได้	- ดินและน้ำใต้ดิน	- พื้นที่ในเขต อบต.	- ปัญหาเรื่องดินเค็ม ลดลง จัดหาแหล่ง น้ำจากแหล่งอื่นเพิ่ม มากขึ้น
	๔) มีปัญหาเรื่องขยะและ สัตว์เลี้ยงเพิ่มมากขึ้นส่ง กลิ่นเหม็นรำคาญ	- สิ่งแวดล้อม	- ผู้ประกอบการและ ชุมชนในเขตพื้นที่ อบต.	- ปัญหาขยะและ สัตว์เลี้ยงลดลง ประชาชนสามารถ กำจัดขยะและมูล สัตว์ได้โดยไม่ส่งผล กระทบต่อชุมชน
๖. ด้านศิลปะ วัฒนธรรม จารีต ประเพณีและภูมิ ปัญญาท้องถิ่น	๑) ศิลปะ วัฒนธรรม จารีต ประเพณีและภูมิ ปัญญาท้องถิ่นถูกลืมเลือน ไปมาก	- ศิลปะ วัฒนธรรม จารีต ประเพณีและภูมิ ปัญญาท้องถิ่น ถูกลืม เลือนไปมาก	- ประชาชนในเขต อบต.	- ยกย่อง เชิดชูคนดี หรือปราชญ์ชาวบ้าน ในโอกาสต่างๆ เพื่อ เป็นตัวอย่างแก่ เยาวชนและ ประชาชน ศิลปะ วัฒนธรรม จารีต ประเพณีและภูมิ ปัญญาท้องถิ่น ไม่ ถูกลืมและคงอยู่ สืบไป

บทที่ ๔

การนำแผนพัฒนาท้องถิ่นไปสู่การปฏิบัติ

๑. ยุทธศาสตร์การพัฒนาและแผนงาน

ที่	ยุทธศาสตร์	ด้าน	แผนงาน	หน่วยงาน รับผิดชอบหลัก	หน่วยงาน สนับสนุน
๑	การพัฒนาด้านโครงสร้างพื้นฐาน สาธารณูปโภคและสาธารณูปการ	ด้านบริการชุมชนและสังคม	แผนงานเคหะและชุมชน	กองช่าง	อบต. ดงมะรุม
๒	การพัฒนาสังคมและพัฒนาคุณภาพชีวิตของประชาชน	ด้านบริหารทั่วไป	แผนงานรักษาความสงบภายใน	สำนักงานปลัด	
		ด้านบริการชุมชนและสังคม	แผนงานสาธารณสุข		
			แผนงานสังคมสงเคราะห์	กองสวัสดิการสังคม	
			แผนงานเกษตร	สำนักงานปลัด	
		ด้านการดำเนินงานอื่นๆ	แผนงานงบกลาง	สำนักงานปลัด และ กองสวัสดิการสังคม	
๓	การพัฒนาด้านการศึกษา ศาสนา วัฒนธรรม กีฬาและนันทนาการ	ด้านบริการชุมชนและสังคม	แผนงานการศึกษา	กองการศึกษา	
			แผนงานการศึกษา ศาสนา วัฒนธรรม และนันทนาการ		
			แผนงานสร้างความเข้มแข็งของชุมชน		
		ด้านบริหารทั่วไป	แผนงานบริหารงานทั่วไป	สำนักงานปลัด	
		ด้านบริการชุมชนและสังคม	แผนงานสังคมสงเคราะห์	กองสวัสดิการสังคม	
๔	การพัฒนาด้านการบริหารจัดการท้องถิ่น	ด้านบริหารทั่วไป	แผนงานบริหารงานทั่วไป	สำนักงานปลัด กองคลัง	
		ด้านบริการชุมชนและสังคม		สำนักงานปลัด กองคลัง	
		ด้านการดำเนินงานอื่นๆ		สำนักงานปลัด	
รวม	๔ ยุทธศาสตร์	๔ ด้าน	๑๐ แผนงาน	๕ สำนัก/กอง	

บัญชีสรุปโครงการพัฒนา
แผนพัฒนาท้องถิ่น (พ.ศ. ๒๕๖๑ -๒๕๖๕)
องค์การบริหารส่วนตำบลดงมะรุ่ย อำเภอโคกสำโรง จังหวัดลพบุรี

ยุทธศาสตร์	ปี ๒๕๖๑		ปี ๒๕๖๒		ปี ๒๕๖๓		ปี ๒๕๖๔		ปี ๒๕๖๕		รวม ๕ ปี	
	จำนวน โครงการ	งบประมาณ (บาท)	จำนวน โครงการ	งบประมาณ (บาท)	จำนวน โครงการ	งบประมาณ (บาท)	จำนวน โครงการ	งบประมาณ (บาท)	จำนวน โครงการ	งบประมาณ (บาท)	จำนวน โครงการ	งบประมาณ (บาท)
๑. ยุทธศาสตร์การพัฒนาขององค์การบริหารส่วนตำบลดงมะรุ่ย ยุทธศาสตร์ที่ ๑ การพัฒนาด้านโครงสร้างพื้นฐาน สาธารณูปโภคและสาธารณูปการ												
๑.๑ แผนงานเคหะและชุมชน	๒๓	๓,๐๗๙,๐๐๐	๕๔	๒๐,๑๘๐,๐๕๐	๕๗	๑๖,๘๓๕,๐๐๐	๑๓๓	๕๔,๙๒๒,๐๐๐	๓๕	๗,๘๐๐,๐๐๐	๓๐๒	๑๐๒,๘๑๖,๓๕๐
๑.๒ แผนงานการศึกษา	-	-	-	-	๑	๑๐๐,๐๐๐	-	-	-	-	๑	๑๐๐,๐๐๐
๑.๓ แผนงานสาธารณสุข	-	-	-	-	๑	๑๐๐,๐๐๐	๑	๑๐๐,๐๐๐	-	-	๒	๒๐๐,๐๐๐
๒. ยุทธศาสตร์การพัฒนาขององค์การบริหารส่วนตำบลดงมะรุ่ย ยุทธศาสตร์ที่ ๒ การพัฒนาด้านสังคมและส่งเสริมคุณภาพชีวิตของประชาชน												
๒.๑ แผนงานบริหารงานทั่วไป	๑	๔,๙๗๐	๒	๑๕,๐๐๐	๓	๒๕,๐๐๐	๓	๒๕,๐๐๐	๓	๒๕,๐๐๐	๑๒	๙๔,๙๗๐
๒.๒ แผนงานการรักษาความสงบภายใน	๖	๓๐๘,๕๔๐	๙	๔๐๗,๐๔๒	๑๓	๖๐๕,๕๐๐	๑๓	๖๐๕,๕๐๐	๑๓	๖๐๕,๕๐๐	๕๔	๒,๕๓๒,๐๘๒
๒.๓ แผนงานสาธารณสุข	๔	๖๘๒,๓๐๐	๕	๖๘๐,๐๐๐	๑๐	๙๖๒,๐๐๐	๑๐	๙๖๒,๐๐๐	๑๐	๙๖๒,๐๐๐	๓๙	๔,๒๔๘,๓๐๐
๒.๔ แผนงานสังคมสงเคราะห์	-	-	๖	๖๙,๐๐๐	๑๐	๑๓๔,๐๐๐	๑๐	๑๓๔,๐๐๐	๑๐	๑๓๔,๐๐๐	๓๖	๔๗๑,๐๐๐
๒.๕ แผนงานสร้างความเข้มแข็งของชุมชน	-	-	๑	๑๖๗,๔๕๐	๖	๒๔๐,๐๐๐	๗	๕๔๐,๐๐๐	๖	๒๔๐,๐๐๐	๒๐	๑,๑๘๗,๔๕๐
๒.๕ แผนงานการเกษตร	๒	๒,๐๐๐	๘	๖๗,๐๐๐	๑๐	๑๑๗,๐๐๐	๑๐	๑๑๗,๐๐๐	๑๐	๑๑๗,๐๐๐	๔๐	๔๒๐,๐๐๐
๒.๖ แผนงานงบกลาง	๕	๘,๔๒๑,๔๐๐	๕	๑๐,๒๓๖,๐๐๐	๕	๑๑,๑๓๖,๐๐๐	๕	๑๑,๑๓๖,๐๐๐	๕	๑๑,๑๓๖,๐๐๐	๒๕	๕๒,๐๖๕,๔๐๐

บัญชีสรุปโครงการพัฒนา
แผนพัฒนาท้องถิ่น (พ.ศ. ๒๕๖๑ -๒๕๖๕)
องค์การบริหารส่วนตำบลดงมะรุ้ม อำเภอโคกสำโรง จังหวัดลพบุรี

ยุทธศาสตร์	ปี ๒๕๖๑		ปี ๒๕๖๒		ปี ๒๕๖๓		ปี ๒๕๖๔		ปี ๒๕๖๕		รวม ๕ ปี	
	จำนวนโครงการ	งบประมาณ (บาท)	จำนวนโครงการ	งบประมาณ (บาท)	จำนวนโครงการ	งบประมาณ (บาท)	จำนวนโครงการ	งบประมาณ (บาท)	จำนวนโครงการ	งบประมาณ (บาท)	จำนวนโครงการ	งบประมาณ (บาท)
๓. ยุทธศาสตร์การพัฒนาขององค์การบริหารส่วนตำบลดงมะรุ้ม ยุทธศาสตร์ที่ ๓ การพัฒนาด้านการศึกษา ศาสนา วัฒนธรรม กีฬาและนันทนาการ												
๓.๑ แผนงานการศึกษา	๒๐	๓,๑๒๔,๘๘๗	๒๖	๓,๖๘๕,๘๙๐	๒๘	๓,๙๙๑,๙๐๐	๒๖	๓,๓๔๑,๙๐๐	๒๖	๓,๓๔๑,๙๐๐	๑๒๖	๑๗,๔๘๖,๔๗๗
๓.๒ แผนงานสังคมสงเคราะห์	๑	๑๑๖,๔๐๐	๑	๑๕๐,๐๐๐	๑	๑๒๐,๐๐๐	๑	๑๒๐,๐๐๐	๑	๑๒๐,๐๐๐	๕	๖๒๖,๔๐๐
๓.๓ แผนงานการศึกษาศาสนาวัฒนธรรม และนันทนาการ	๗	๓๐๗,๖๒๕	๑๒	๒๘๔,๐๐๐	๒๐	๕๓๒,๐๐๐	๒๐	๕๓๒,๐๐๐	๒๐	๕๓๒,๐๐๐	๗๙	๒,๑๘๗,๖๕๐
๔. ยุทธศาสตร์การพัฒนาขององค์การบริหารส่วนตำบลดงมะรุ้ม ยุทธศาสตร์ที่ ๔ การพัฒนาด้านการบริหารจัดการท้องถิ่น												
๔.๑ แผนงานบริหารงานทั่วไป	๗	๓๖๕,๓๘๔	๗	๒๗๕,๐๙๐	๓๑	๙๗๑,๐๐๐	๓๑	๙๗๑,๐๐๐	๓๑	๘๒๗,๐๐๐	๑๐๗	๓,๓๐๑,๔๗๔
รวมทั้งสิ้น	๗๖	๑๖,๔๑๒,๘๐๖	๑๓๖	๓๖,๒๑๖,๕๒๒	๑๙๖	๓๕,๘๑๕,๔๐๐	๒๗๐	๗๓,๔๕๒,๔๐๐	๑๗๐	๒๕,๘๔๐,๔๐๐	๘๔๘	๑๘๗,๗๓๗,๕๒๘

